

FRANÇAIS

2^{de}

1^{re}

Olivia Pastéran

Le commentaire *enfin clair !*

La méthode **efficace** et **magique**
d'Olivia, ta coach de français

@tacoachdefrancais



sur YouTube

- ✦ Formule en 10 étapes
- ✦ Entraînements pratiques
- ✦ Cartes mentales claires
- ✦ QR codes vers ses tutos méthodes
- ✦ Astuces mnémotechniques originales



Le commentaire en un éclair

1 Ce qui t'attend, le jour J

Commençons ce guide par un décryptage de l'épreuve écrite du bac de français.

→ Je le sais bien... Le stress te pousse à tourner la page ou ton attention vers autre chose, comme ton portable et ses notifications. Tu rêves, peut-être, de t'échapper de ce « piège » avec une séance de sport, ou — qui sait — un bon roman. L'espoir fait vivre! 😊

Malgré tout, je préfère être transparente avec toi.

C'est d'ailleurs une habitude que j'ai prise lors de mes cours particuliers : **dès la première séance, je prends le temps d'expliquer les modalités des examens.** Cette étape est indispensable. Tu imagines un athlète qui se préparerait à une compétition sans connaître la durée de l'épreuve, les règles du jeu ou les adversaires qu'il s'apprête à affronter? Le coach, justement, est là pour fixer un cadre et des objectifs au sportif qu'il entraîne. De la même manière, mon rôle est de te renseigner sur ce qui t'attend, le jour J.

Rien ne doit te surprendre. Tout doit être anticipé.

✦ Informations pratiques

4 HEURES CHRONO

Au brevet, tu avais 3 heures. Mais ça, c'était avant... À l'écrit du bac de français, **l'épreuve dure 4 heures (ou 5h20 si tu bénéficies d'un tiers temps)**.

COEFFICIENT 5

Filière générale ou technologique, candidat libre ou non, le calcul reste le même :

- **coefficient 5** pour l'écrit,
- **coefficient 5** pour l'oral. 😊

Un parfait parallélisme de construction, si tu connais cette figure de style.

MI-JUIN : LE RENDEZ-VOUS DE L'ÉCRIT

En France métropolitaine, **l'épreuve écrite se tient à la mi-juin**, avant l'oral. Dans les centres étrangers ou les académies d'outre-mer, elle a lieu généralement plus tôt. La date officielle sera indiquée sur ta convocation, que tu pourras télécharger directement sur le site **Cyclades**.

2 SUJETS AU CHOIX...

Ce n'est pas non plus un examen à la carte. Mais tu auras tout de même le choix entre deux « menus » aux saveurs très épicées : le commentaire ou la dissertation.

- **Le commentaire** consiste à analyser un texte inconnu sans que l'on te pose de questions. À toi de mettre en lumière les procédés utilisés par l'auteur, de les interpréter et ainsi de dégager les enjeux de l'extrait.
- **La dissertation** est une réflexion argumentée portant sur une œuvre intégrale et un parcours qui lui est associé.

... SUR 2 OBJETS D'ÉTUDE

Le programme de première couvre 4 objets d'étude :

- le théâtre,
- la poésie,
- le roman et le récit,
- la littérature d'idées.

Cependant, **seuls deux d'entre eux** seront tirés au sort à l'examen. Par exemple, en 2025 et en France métropolitaine, le commentaire de texte a porté sur **le roman et le récit** tandis que la dissertation s'est concentrée sur le **théâtre**.

✦ Les règles du jeu

Je compare souvent cet exercice à une sorte de jeu : un escape game littéraire !

Dans un univers inconnu (puisque tu ne connaîtras pas le texte à l'avance), tu as une mission : jouer les détectives, sans oublier de garder un œil sur le chronomètre. N'oublie pas que tous les choix de l'auteur sont intentionnels, délibérés. Le moindre détail a été pensé avec soin. Rien n'a été laissé au hasard, tout peut avoir une signification...

REPÈRE ET DÉCRYPTE LES INDICES

Chaque mot, chaque phrase est une pièce du puzzle. Les indices — autrement dit, les **procédés littéraires** — doivent être identifiés puis interprétés en profondeur. Ils te permettent d'élucider certains mystères : les thèmes principaux, la force ou l'originalité de ton extrait, les objectifs de l'auteur, comme nous faire réfléchir, dénoncer une injustice ou encore susciter une émotion.

TRACE TA ROUTE

Il est essentiel d'organiser tes idées de manière claire et logique, tout en les retranscrivant avec précision. Ton commentaire doit être aussi bien structuré que formulé, de manière à rendre justice au texte.

La seule façon de mener cette enquête sans laisser place à la panique ?

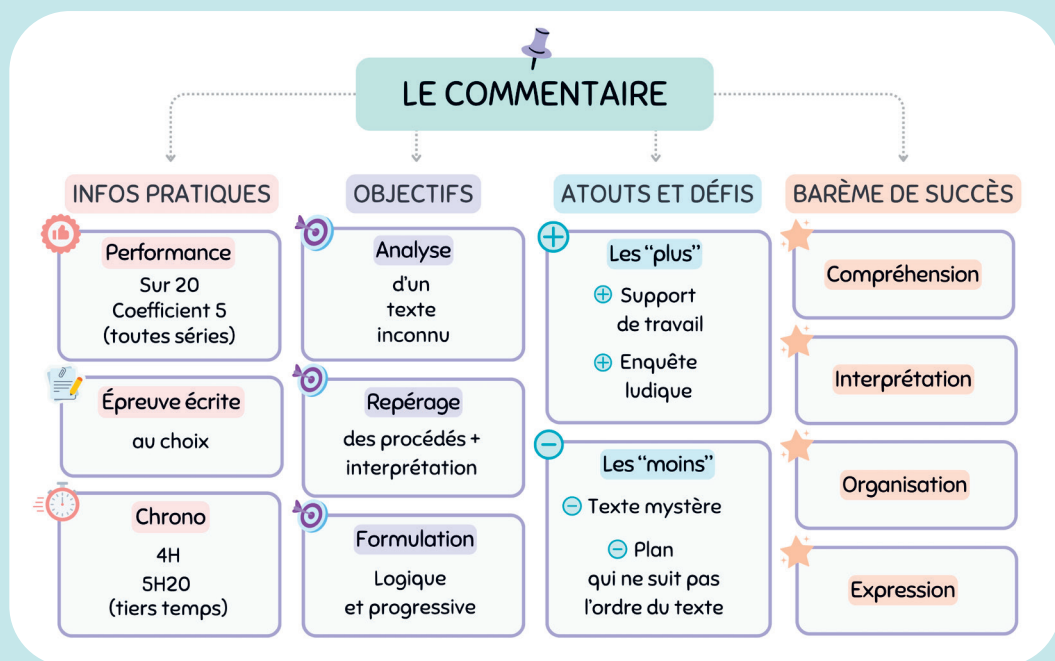
Mettre en place une stratégie : une méthode pas à pas associée à des entraînements efficaces. C'est exactement ce que ce guide en 10 étapes va te permettre de faire. Et puis, entre nous, cet escape game est moins redoutable que tu ne le penses. Quoiqu'il arrive, le jour J, tu pourras t'échapper de la salle d'examen! 😊



Ma tactique magique

Retiens un chiffre pour le commentaire : le 4.

- **4 heures** d'épreuve, le temps d'établir un plan d'action.
- **4 objets d'étude** à connaître : théâtre, poésie, roman et récit, littérature d'idées.
- **4 étapes clés** pour réussir : observer, analyser, construire, rédiger.
- **4 compétences** à maîtriser : compréhension, interprétation, organisation, expression.



Tu es en première générale ?
Découvre mon tuto méthodo qui présente le programme.



2 Sur quoi peux-tu tomber au bac de français ?

✦ Au programme de première

En français, comme dans toute discipline, il est essentiel d'avoir des repères. 😊

Passons en revue les **4 objets d'étude**, susceptibles de tomber pour le commentaire. Première générale, technologique ou candidat libre, même combat ! Les catégories de textes et les périodes étudiées sont identiques.



✦ Deux précisions précieuses

- **L'ordre n'est pas imposé.** Au lycée, c'est ton professeur qui détermine la progression du cours. Il peut décider de commencer l'année scolaire par le roman, le théâtre, la poésie ou la littérature d'idées. Si tu es candidat libre, tu choisis l'organisation qui te convient le mieux.
- **Seules les périodes mentionnées** pourront faire l'objet d'une analyse en commentaire. C'est donc une bonne raison d'y prêter attention.

Coaching candidat libre

Tu prépares le bac de français en autonomie ?

Je te félicite ! C'est un beau défi que tu vas, j'en suis sûre, réussir haut la main. Mais attention, «candidat libre» ne rime pas avec liberté absolue. Sans devoir sur table ni bac blanc de 4 heures, tu vas devoir t'organiser. Voici mes 3 règles d'or pour bien amorcer ce coaching :

- **suis ce guide** sans brûler les étapes,
- **scanne les QR codes et regarde mes vidéos** une fois ta lecture terminée,
- **évalue régulièrement tes progrès** grâce à mes chrono-tests.

3 À quoi ressemble un sujet ?

Voici un sujet de commentaire que j'ai conçu sur le modèle des épreuves du bac de français, afin que tu puisses en anticiper le contenu.

Vous traiterez, au choix, l'un des deux sujets suivants :

Le commentaire ou la dissertation

1. Commentaire (20 points)

Objet d'étude : Le théâtre du XVII^e au XXI^e siècle

Toujours indiqué dans un encadré

Vous commenterez le texte suivant :

Voilà l'unique consigne !

Pierre-Augustin Caron de BEAUMARCHAIS, *Le Mariage de Figaro*, 1784, extrait de l'acte IV, scène 5.

Auteur du texte

Titre de l'œuvre

Date de publication

Dans le château du comte Almaviva, Marceline, qui avait revendiqué son droit d'épouser Figaro, a découvert qu'elle était en réalité sa mère. Ayant dû abandonner son enfant illégitime, elle a ignoré pendant longtemps ce qu'il était devenu. À présent, entourée de son fils, du comte Almaviva et de Brid'Oison, Marceline aborde un sujet qui lui tient à cœur.

Chapô explicatif rédigé par les professeurs

- 1 MARCELINE, *vivement*. Hommes plus qu'ingrats, qui flétrissiez¹ par le mépris les jouets de vos passions, vos victimes ! c'est vous qu'il faut punir des erreurs de notre jeunesse ; vous et vos magistrats², si vains du droit de nous juger, et qui nous laissent enlever, par leur coupable négligence, tout honnête moyen de subsister. Est-il un seul état pour les malheureuses filles ? Elles
- 5 avaient un droit naturel à toute la parure des femmes : on y laisse former mille ouvriers de l'autre sexe.

FIGARO, *en colère*. Ils font broder jusqu'aux soldats !

- MARCELINE, *exaltée*. Dans les rangs même plus élevés, les femmes n'obtiennent de vous qu'une considération dérisoire³ ; leurées⁴ de respects apparents, dans une servitude réelle ; traitées en
- 10 mineures pour nos biens, punies en majeures pour nos fautes ! Ah ! sous tous les aspects, votre conduite avec nous fait horreur ou pitié !

FIGARO. Elle a raison !

LE COMTE, *à part*. Que trop raison !

BRID'OISON. Elle a, mon Dieu, raison.

- 15 MARCELINE. Mais que nous font, mon fils, les refus d'un homme injuste ? Ne regarde pas d'où tu viens, vois où tu vas ; cela seul importe à chacun. Dans quelques mois ta fiancée ne dépendra plus que d'elle-même ; elle t'acceptera, j'en réponds. Vis entre une épouse, une mère tendres qui te chériront à qui mieux mieux. Sois indulgent pour elles, heureux pour toi, mon fils ; gai, libre et bon pour tout le monde ; il ne manquera rien à ta mère.

Le texte peut être plus court (poème) ou un peu plus long. Cela dépend !

¹ Flétrir au sens figuré signifie salir une réputation

² Personnes chargées d'appliquer la justice

³ Qui est insignifiant, sans valeur réelle

⁴ Trompées par de fausses promesses

Petit lexique

(le dictionnaire n'est pas autorisé le jour de l'examen)

4 5 idées reçues sur le commentaire

Le commentaire, comme chaque épreuve, suscite son lot de rumeurs. Un camarade qui a passé le bac de français, l'année dernière, a raconté à un ami du frère de la copine de... Alors, info ou intox? Faisons le point ensemble.

✦ Idée reçue n° 1 > Pas besoin de réviser, tu peux y aller au talent!

Si c'était vrai, je me demande bien pourquoi j'aurais pris la peine d'écrire ce guide. 🙄

Tiens, prenons un exemple concret : visualise un DST d'histoire et plus précisément, une analyse de documents sur la Troisième République. À ton avis, te sentiras-tu plus confiant pour étudier les images et les textes si tu connais les enjeux, les dates clés, les figures marquantes de cette période? Si tu me réponds «non», c'est juste pour le plaisir de me contredire...

Dans ce livre, je te fais découvrir :

- une méthode claire et progressive,
- une gamme de procédés que les auteurs utilisent,
- une stratégie adaptée selon le genre de texte,
- des codes à respecter pour une copie 100 % conforme aux attentes,
- des astuces pour trouver ton plan et progresser en rédaction.

✦ **Idée reçue n° 2 > Si tu choisis cet exercice, tu vas t'attirer les foudres de ton examinateur!**

La question est cruciale et revient tous les ans : les élèves qui choisissent le commentaire de texte sont-ils pénalisés?

Roulement de tambour... La réponse est non.

- Les correcteurs ne privilégient ni la dissertation ni le commentaire au bac de français.
- Ces deux épreuves sont évaluées avec le même niveau d'exigence, selon des critères spécifiques.

Chaque élève doit être noté de manière équitable, tu ne crois pas? Ce serait injuste, dans le cas contraire. Je te recommande quand même de faire les deux exercices pour être maître de ton destin, le jour de l'examen.

✦ **Idée reçue n° 3 > En commentaire, tu dois expliquer le texte en reformulant les idées.**

Attention, danger! Préjugé hautement risqué.

Cette erreur est fréquente dans les copies et peut s'avérer fatale. Souviens-toi que tu dois réfléchir :

- au cadre, aux personnages, aux thèmes présentés dans le texte (**où? Quand? Qui? Quoi?**) ;
- à la façon dont les idées sont exprimées (**comment?**) ;
- à la raison pour laquelle l'auteur le fait de cette manière (**pourquoi?**).

À partir de maintenant, la « malédiction de la paraphrase » touche à sa fin. C'est promis, nous allons mettre en place des stratégies efficaces pour la vaincre.

✦ Idée reçue n° 4 > Tu dois connaître l'auteur et son œuvre, sinon c'est l'échec assuré!

Une majorité d'élèves, dans ce cas, n'obtiendrait pas la moyenne au commentaire. Ce serait dommage...

Je préfère te prévenir : il y a de grandes chances pour que tu ne connaisses pas le texte qui tombera à l'examen. Il se peut même que l'auteur te soit inconnu. Rassure-toi, cela ne présage rien de mauvais. Veux-tu savoir pourquoi?

- D'abord, parce que tu te seras exercé tout au long de l'année.
- Ensuite, parce que les professeurs te guideront grâce au chapô explicatif (ce petit texte en italique qui comporte de nombreux indices). Je te montrerai comment le mettre à profit.

✦ Idée reçue n° 5 > Le «parcours associé», une recette secrète pour réussir ton plan!

S'appuyer sur le «parcours associé», c'est l'accident de parcours assuré...

Tout simplement parce que cette notion n'a rien à voir avec le commentaire.

- Le parcours associé est essentiel **pour la dissertation**. En effet, les sujets sont en lien avec son intitulé.
- Le texte à commenter portera, quant à lui, sur une tout autre thématique.



Quiz

- ★ 1. Le commentaire (hors tiers temps) est une épreuve...
 - ☐ A. Écrite de 2 heures, notée sur 20 points.
 - ☐ B. Écrite de 3 heures, notée sur 20 points.
 - ☐ C. Écrite de 4 heures, notée sur 20 points.
- ★ 2. Quel est le coefficient de l'écrit et de l'oral au bac de français?
 - ☐ A.5
 - ☐ B.8
 - ☐ C.10
- ★ 3. Le commentaire consiste en quoi, exactement ?
 - ☐ A. Reformuler minutieusement un texte en l'expliquant avec des citations.
 - ☐ B. Dégager les enjeux d'un texte en repérant les procédés et en les interprétant.
 - ☐ C. Répondre à une question sur une œuvre étudiée.
- ★ 4. Cet exercice porte sur quatre compétences. Laquelle ne fait pas partie des attentes officielles ?
 - ☐ A. L'interprétation
 - ☐ B. L'imagination
 - ☐ C. L'organisation
- ★ 5. Qui écrit le chapô explicatif (ce petit texte en italique avant l'extrait) ?
 - ☐ A. L'auteur
 - ☐ B. L'éditeur
 - ☐ C. Le professeur
- ★ 6. Quelle formulation exprime le plus fidèlement la consigne du commentaire littéraire ?
 - ☐ A. «Analyse la manière dont le texte est écrit pour en dégager le sens et les intentions de l'auteur.»
 - ☐ B. «Reformule les idées principales du texte afin de les rendre plus claires.»
 - ☐ C. «Exprime ton opinion personnelle sur le contenu et les idées du texte.»
- ★ 7. Quelle affirmation est juste ?
 - ☐ A. Le commentaire est l'exercice qui demande le moins de préparation.
 - ☐ B. Le commentaire favorise nettement les élèves littéraires.
 - ☐ C. Le commentaire se prépare avec méthode et entraînement.

Correction

- ★ 1. Le commentaire (hors tiers temps) est une épreuve...
 - C. Écrite de 4 heures, notée sur 20 points.
- ★ 2. Quel est le coefficient de l'écrit et de l'oral au bac de français?
 - C. 10
- ★ 3. Le commentaire consiste en quoi, exactement?
 - B. Dégager les enjeux d'un texte en repérant les procédés et en les interprétant.
- ★ 4. Cet exercice porte sur quatre compétences. Laquelle ne fait pas partie des attentes officielles?
 - B. L'imagination (même s'il faut un peu d'imagination pour l'interprétation!)
- ★ 5. Qui écrit le chapô explicatif (ce petit texte en italique avant l'extrait)?
 - C. Le professeur
- ★ 6. Quelle formulation exprime le plus fidèlement la consigne du commentaire littéraire?
 - A. «Analyse la manière dont le texte est écrit pour en dégager le sens et les intentions de l'auteur.»
- ★ 7. Quelle affirmation est juste?
 - C. Le commentaire se prépare avec méthode et entraînement.

Étape 1

Tu découvres ton sujet



Comment scanner ton texte en un coup d'œil ?

Représente-toi la scène...

Assis à ta table, dans la salle d'examen, tu guettes le professeur qui s'approche pour distribuer les sujets. La tension monte, la distance se réduit. Soudain, il dépose des polycopiés à l'envers, devant toi. Une fois le signal reçu, tu les retournes et découvres le contenu de l'épreuve.

Quel est ton tout premier réflexe ?

Lorsque je pose cette question aux élèves, ils me répondent, sans doute pour me faire plaisir : « compter les feuilles ». Puis ils ajoutent : « lire le texte ». Voilà qui me semble plus vraisemblable. Adoptes-tu la même technique, toi aussi ? Si tel est le cas, je te suggère une stratégie bien différente...

Scrute chaque détail minutieusement au lieu de te plonger en apnée dans ta lecture.

Je te recommande plutôt de prendre une profonde inspiration puis un moment pour examiner :

→ **L'objet d'étude** (récit, poésie, théâtre, littérature d'idées). Je détaille ce point dans la partie « leçon grand format » de cette étape, page 24.

- **Le paratexte** (les informations qui entourent le texte).
- **Le chapô explicatif** (ces lignes écrites en italique au-dessus de ton extrait).
- **Le texte**, bien entendu.

✦ **Le mode Sherlock** 🔍

Tel un bon enquêteur, avant la lecture, tu peux activer ce que j'appelle **le mode Sherlock**. Une technique pour déceler des indices très utiles dans le paratexte et le texte.

➤ **1. Prends note de l'objet d'étude**

- Il permet d'anticiper la forme du texte, sa structure, ses objectifs.

Le genre littéraire crée des attentes chez le lecteur. L'analyse devient particulièrement intéressante lorsque le texte respecte les codes du genre ou au contraire, s'en écarte.

Tu peux ensuite formuler des hypothèses.

➤ **2. Observe le paratexte**

- La date de publication est essentielle pour saisir l'air du temps.
- L'auteur peut te dire quelque chose ou non.
- Le titre de l'œuvre te donne un indice sur l'esprit général ou le thème de ton extrait. Tu peux ensuite formuler des hypothèses.

➤ **3. Exploite le potentiel du chapô**

C'est un court texte, en italique, placé au-dessus d'un extrait (comme un chapeau au-dessus de la tête).

Écrit par les professeurs, il sert à contextualiser un passage. Il est souvent sous-estimé, alors que c'est une mine d'or d'informations! Je te recommande d'en tirer parti en te lançant dans le **jeu des questions**. Assigne une couleur différente à chaque interrogation pour retenir l'essentiel (note bien que toutes les réponses ne se trouvent pas toujours dans le chapô) :

- **Où?** Dans quel cadre se déroule la scène?
- **Quand?** À quelle époque, à quel moment de la journée ou de la nuit l'extrait se situe-t-il?
- **Qui?** Quels personnages sont impliqués dans ce passage? Quelles sont leurs relations?

→ **Quoi?** Quels sont les thèmes mis en lumière?

Tu peux ensuite formuler des hypothèses.

➤ 4. Examine le texte

→ **La structure globale** : combien de paragraphes contient-il? (Un paragraphe correspond souvent à une idée.)

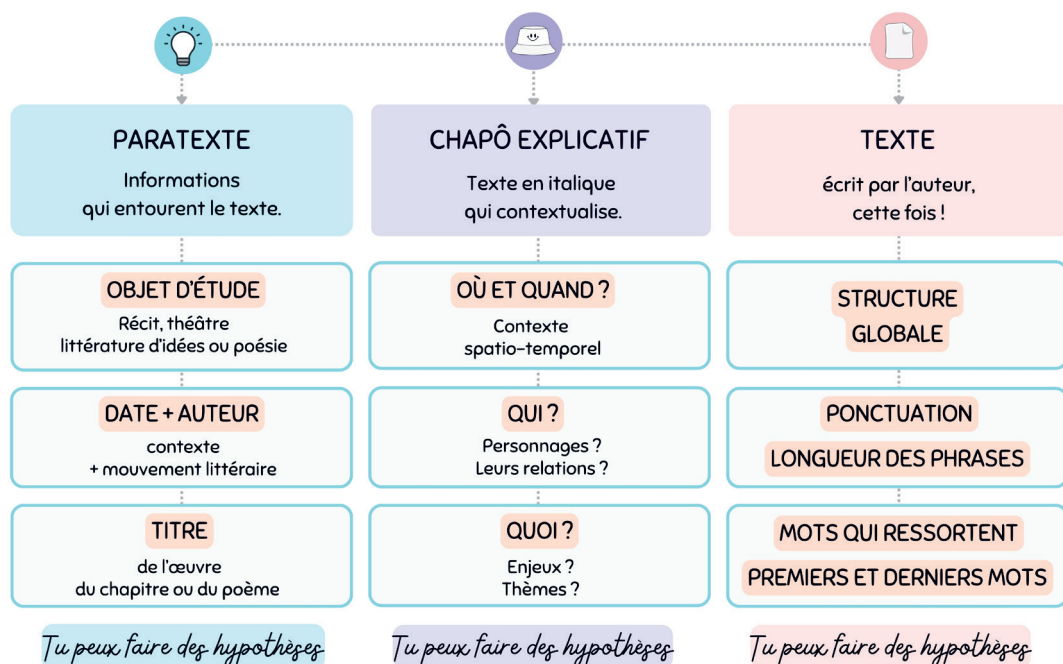
→ **La ponctuation expressive** : présence de points d'interrogation, d'exclamation, de suspension?

→ **Le rythme des phrases** : sont-elles plutôt longues ou courtes? Y a-t-il des variations de rythme?

→ **Les mots marquants** : quels termes attirent immédiatement ton attention? (Mots isolés, répétitions, expressions qui ressortent visuellement). Aucune mauvaise réponse ici, il s'agit de ton propre repérage.

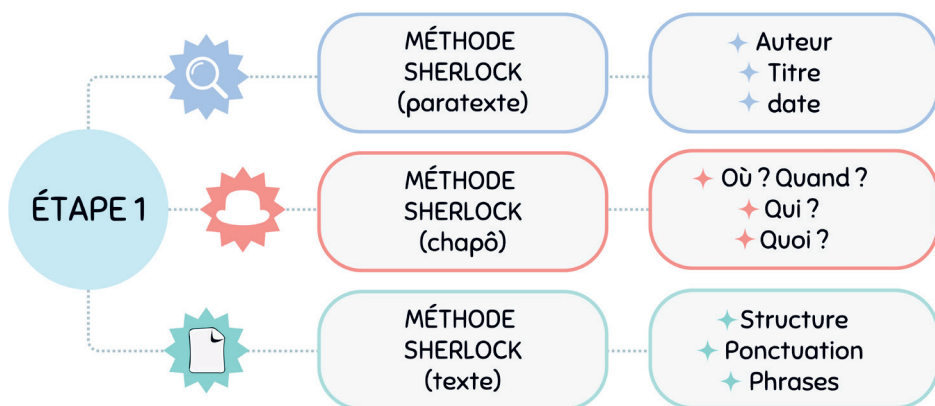
→ **Les premiers et derniers mots** : sont-ils le signe d'un effet de boucle ou d'une évolution entre le début et la fin du texte?

Tu peux ensuite formuler des hypothèses.





Démo guidée



◆ Application du mode Sherlock

➤ Mode Sherlock (paratexte)

Le théâtre du XVII^e au XXI^e siècle

Vous commenterez le texte suivant :

Pierre-Augustin Caron de BEAUMARCHAIS, *Le Mariage de Figaro*, 1784, extrait de l'acte III, scène 16.

J'observe le paratexte puis je formule des hypothèses.

- ➔ **Pièce de théâtre** : sous-genre ? Comédie ? Tragédie ? Tragi-comédie ?
- ➔ **Auteur + siècle** : mouvement littéraire des Lumières ?
- ➔ **Titre** : le thème du mariage ? De l'amour ? Ou les relations entre hommes et femmes ?
- ➔ **Place dans l'œuvre** : les pièces classiques, généralement, comportent 5 actes. Je présume donc que nous nous situons plutôt vers la fin de l'intrigue.

➤ Mode Sherlock (chapô)

Dans le château du comte Almaviva, Marceline, qui revendiquait son droit d'épouser Figaro, a découvert qu'elle est en réalité sa mère. Celle-ci avait dû abandonner son enfant illégitime et ignorait, depuis, ce qu'il était devenu. Entourée de son fils, du comte Almaviva et de Brid'Oison, Marceline profite de cet instant pour s'adresser à Figaro et aborder un sujet délicat.

J'observe le chapô explicatif puis je formule des hypothèses.

- **Où ?** Lieu de l'intrigue.
- **Quand ?** Aucune information (c'est souvent le cas pour le théâtre).
- **Qui ?** Les personnages et la relation qu'ils entretiennent.
- **Quoi ?** Quel va être le thème moteur de cet extrait ?
- Quel sujet Marceline va-t-elle aborder ?
- L'échange va-t-il marquer un tournant décisif dans la pièce ?
- Quel va être le rôle du comte Almaviva et de Brid'Oison ?

➤ Mode Sherlock (texte)

Tu retrouveras le sujet en intégralité, à la page 13.

J'observe le texte puis je formule des hypothèses.

- **Structure** : cinq personnages prennent la parole. Les répliques de Marceline sont plus fréquentes et longues que les autres. Va-t-elle dominer l'échange ?
- **Expressivité** : présence de didascalies et de ponctuation expressive. Intensité émotionnelle dans les répliques de Marceline et de son fils ?
- **Rythme** : mélange de phrases courtes et longues. Échange dynamique et rythmé ?
- **Premiers et derniers mots** : « Hommes plus qu'ingrats », « Il ne manquera rien à ta mère ». Le vocabulaire péjoratif suggère-t-il une critique ou une dénonciation particulière ?

- ✓ **Observation minutieuse.**
- ✓ **Repérage à l'aide d'un code couleurs (chapô).**
- ✓ **Élaboration d'hypothèses qui peuvent guider ta réflexion (à vérifier ensuite).**



Typologie pratique : genres, sous-genres et types de textes

L'objectif de cette première capsule de cours ?

Te fournir des outils pour que tu repères en un éclair les formes et les fonctions d'un texte. Une occasion de remettre de l'ordre dans tes connaissances grâce à des instruments de typologie indispensables :

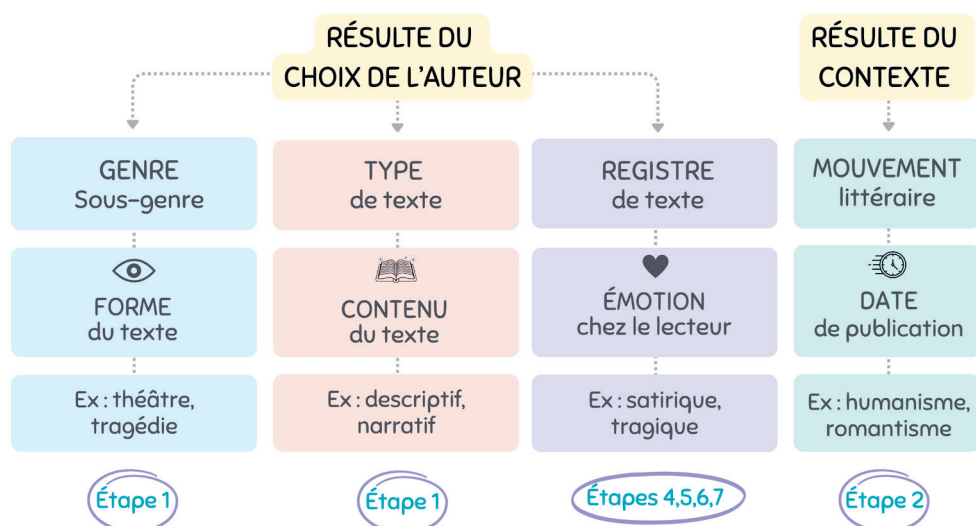
- les genres et sous-genres littéraires,
- les types de textes.

Si tu y réfléchis bien, une même scène peut se décliner de multiples façons.

Les choix de l'écrivain t'éclairent sur ses intentions. Par exemple, le récit d'une bataille entre deux armées peut être retranscrit :

- sous forme d'un monologue tragique avec une dimension poétique.
- à travers une lettre écrite par un soldat à sa femme mêlant narration et description, au sein d'un roman épistolaire.
- sous forme d'une scène d'un conte philosophique, à travers des passages descriptifs et argumentatifs.

Tu t'en doutes, le résultat ne sera pas le même.



Découvre mon astuce pour ne plus jamais confondre ces notions!



◆ Genre, la grande famille d'un texte

Le genre littéraire désigne des catégories de textes aux caractéristiques communes :

- **une structure identique** (chapitres, actes, etc.),
 - **une présentation similaire** (strophes, paragraphes, etc.),
 - **une même intention de la part des auteurs** (réflexion personnelle, expression des sentiments, etc.).
- ➔ **Exemples** : roman, pièce de théâtre, nouvelle, poésie.

Observe les étagères de ta bibliothèque. Sur la tranche des livres, le genre littéraire est souvent indiqué.

La littérature d'idées, un genre à part entière?

Bien qu'elle figure au programme, cette littérature ne constitue pas un genre proprement dit. Elle regroupe un ensemble d'écrits comme l'essai, la fable, mais parfois aussi, le roman, la poésie, le théâtre. Retiens surtout qu'elle vise à **transmettre un message, débattre d'un sujet, dénoncer une idée ou faire adhérer à une opinion**.

◆ Sous-genre, un repère plus précis

À l'intérieur de chaque genre, tu peux identifier des sous-catégories.

Le sous-genre affine la classification et fait naître des attentes chez le lecteur qui s'attend à retrouver certains codes.

- ➔ **Exemples** : roman d'anticipation, nouvelle fantastique, conte philosophique.

Types de textes, reflet de l'intention

Allons encore plus loin... L'auteur, pour aiguïser son texte, peut s'appuyer sur les six types de textes suivants :

- **narratif** → sert à raconter une histoire et à mettre en scène des personnages.
- **descriptif** → consiste à dépeindre un lieu ou à dresser le portrait d'un personnage.
- **poétique** → joue sur la musicalité, les images et l'expression des émotions.
- **dialogal** → repose sur un échange entre plusieurs personnages et donne de la vie à l'extrait.
- **explicatif** → éclaire le lecteur sur un sujet, en lui apportant des renseignements précis.
- **argumentatif** → permet de défendre une idée en s'appuyant sur des arguments et des exemples.

La Grenouille qui se veut faire aussi grosse que le bœuf

Jean de La Fontaine

NARRATIF →

Une Grenouille vit un bœuf

Qui lui sembla de belle taille.

Elle qui n'était pas grosse en tout comme un œuf,

← **DESSCRIPTIF**

Envieuse s'étend, et s'enfle, et se travaille

Pour égaler l'animal en grosseur,

Disant : Regardez bien, ma sœur ;

Est-ce assez ? dites-moi ; n'y suis-je point encore ?

← **DIALOGUE**

— Nenni. — M'y voici donc ? — Point du tout. — M'y voilà ?

— Vous n'en approchez point. La chétive pécure

S'enfla si bien qu'elle creva.

EXPLICATIF →

Le monde est plein de gens qui ne sont pas plus sages :

Tout Bourgeois veut bâtir comme les grands Seigneurs,

Tout petit Prince a des Ambassadeurs,

← **ARGUMENTATIF**

Tout Marquis veut avoir des Pages.



Ta FAQ du BAC



Ton extrait va-t-il se limiter à un seul type de texte ?

Deux cas de figure sont possibles.

1. Un type domine le passage

Par exemple, un portrait de personnage repose avant tout sur la description. Cet élément majeur te servira pour formuler un axe de commentaire, comme nous le verrons à l'étape 7.

2. Différents types de textes s'entrelacent

Un conte peut mêler narration, description, dialogue et argumentation. Cette combinaison peut insuffler du dynamisme, enrichir le propos, susciter une émotion chez le lecteur. Il s'agit d'un aspect essentiel à prendre en compte dans ton analyse.




Autour de la littérature d'idées



Cette littérature cherche à transmettre, questionner, critiquer ou faire adhérer à une idée. Ce n'est pas un genre à part entière, mais un ensemble plus large.

|  Genre et sous-genre |  Pitch express |
|---|--|
| Conte philosophique | Fictif et souvent court, il illustre une morale ou une leçon de vie. |
| Fable | Souvent en vers et mettant en scène des animaux, elle illustre une morale implicite ou explicite. |
| Lettre ouverte | Destinée à un large public, elle permet d'exprimer un point de vue sur une question d'intérêt général. |
| Essai | Texte plus ou moins long dans lequel un auteur développe une réflexion personnelle sur un ou plusieurs sujets. |
| Discours | Conçu pour être prononcé devant un public ; il peut être politique, commémoratif ou engagé. |

|  Type de texte |  Pitch express |
|---|---|
| Argumentatif | Très présent dans cette littérature pour convaincre, persuader et débattre. |
| Explicatif | Cherche à décrypter un concept pour le rendre accessible. Se voit dans des articles scientifiques, des textes pédagogiques. |
| Narratif | Présent dans des apologues, par exemple la fable ou le conte. |
| Dialogal | Apparaît dans des dialogues argumentatifs ou des échanges au sein d'un apologue. |
| Descriptif | Se retrouve dans des portraits critiques de la société ou des descriptions de lieux. |

Autour du récit



|  Catégorie |  Sous-genre |  Pitch express |
|---|---|--|
| ROMAN | | |
| Récit qui raconte une histoire fictive ou réelle, avec des personnages et une intrigue développée. | Roman d'analyse / psychologique | Explore pensées, émotions et contradictions des personnages. |
| | Roman épistolaire | Se construit autour d'un échange de lettres. |
| | Roman d'apprentissage | Suit l'évolution d'un personnage vers la maturité : quête de soi et épreuves de la vie. |
| | Roman d'anticipation | Imagine les conséquences de nos choix : liberté, écologie, technologies... |
| | Roman autobiographique | Raconte la vie d'un auteur en mêlant souvent réalité et fiction. |
| NOUVELLE | | |
| Court récit qui se distingue du roman par son intensité narrative et sa chute. | Nouvelle réaliste | Dépeint des scènes du quotidien en tenant compte du contexte social et politique. |
| | Nouvelle fantastique | Surgit dans un cadre réaliste, créant le doute. |
| AUTOBIOGRAPHIE | | |
| L'auteur raconte les moments marquants de sa vie. | Journal intime | Tenu au jour et centré sur les émotions, les pensées, les expériences. |
| | Mémoires | Centrées sur des événements historiques ou personnels, réels ou parfois inventés. |

|  Type de texte |  Comment le repérer ? |
|--|---|
| Narratif | Expose des événements fictifs (imaginaires) ou réels. |
| Descriptif | Dépeint un personnage, un lieu, un objet pour permettre au lecteur de se les représenter mentalement. |
| Dialogal | Met en scène un échange entre deux ou plusieurs personnages. |
| Poétique | A une dimension esthétique grâce à des figures de style et des rythmes variés. |

Autour du théâtre



Texte en vers ou en prose destiné à être joué sur scène, composé de dialogues et de didascalies (indications scéniques).

|  Genre et sous-genre |  Pitch express |
|--|--|
| La tragédie | Est caractérisée par son issue fatale et son langage soutenu. Confronté à des forces supérieures comme le destin ou les dieux, l'homme est en proie au doute. |
| La comédie | Divertit le spectateur grâce à des situations légères ou ridicules. Ce sous-genre théâtral est idéal pour une critique sociale efficace, dissimulée sous le masque de l'humour ! |
| La tragi-comédie | Mêle des éléments de tragédie (conflits graves, destin cruel) et de comédie (dénouement heureux). Elle alterne les registres. |
| Le drame romantique (XIX ^e) | Privilégie une plus grande liberté dans l'intrigue. Il mêle les registres : tragique, comique, pathétique. Ses héros sont toujours passionnés. |

|  Type de texte |  Comment le repérer ? |
|--|---|
| Type dialogal | Très présent au théâtre, il met en scène un échange entre deux ou plusieurs personnages. |
| Type argumentatif | Lorsqu'un personnage défend ses idées ou les confronte à d'autres points de vue lors de dialogues ou de tirades. |
| Type descriptif | Il peut se retrouver dans les didascalies ou lorsqu'un personnage en décrit un autre, afin d'influencer la perception qu'en aura le public. |
| Type poétique | Notamment dans une pièce en vers, à la tonalité lyrique (expression des sentiments). |

Autour de la poésie

Texte en vers ou en prose jouant sur la musicalité, les images, l'expression des émotions.

|  Forme de poème |  Pitch express |
|---|---|
| Le sonnet | Est composé de 2 quatrains et de 2 tercets. Il continue d'être utilisé au XIX ^e siècle, notamment par les poètes romantiques et symbolistes. |
| Le calligramme | Est un poème dans lequel les mots forment un dessin en rapport avec son thème. Il illustre parfaitement la tendance moderne : la poésie se réinvente... |
| Le vers libre | Est une poésie sans rythme particulier : les vers sont irréguliers et les rimes, souvent absentes. |
| La prose | Est une forme hybride : elle abandonne les vers et les strophes. Mais elle conserve le langage poétique (jeu sur la musicalité et les images). |

| 📖 Type de texte | 💡 Comment le repérer ? |
|--------------------------|--|
| Type poétique | Il a une dimension poétique avec ses figures de style et son expression des émotions. |
| Type descriptif | Se retrouve dans l'évocation de paysages, de personnes ou d'états d'âme, grâce à des détails sensoriels. |
| Type narratif | Apparaît dans certains passages de poèmes qui racontent une histoire, une intrigue qui évolue. |
| Type argumentatif | Lorsque les poètes défendent des idées ou dénoncent des injustices (poésie engagée). |



Quiz

- ★ 1. Identifie le genre et le sous-genre de cet extrait de *Frankenstein* de Mary Shelley.

PREMIÈRE LETTRE

À madame Saville, en Angleterre
Saint-Pétersbourg, 11 décembre 17...

Vous serez bien heureuse d'apprendre qu'aucun malheur n'a marqué le commencement d'une entreprise à propos de laquelle vous nourrissiez de funestes pressentiments. Je suis arrivé ici hier et mon premier soin est de rassurer ma sœur sur ma santé et de lui dire que je crois de plus en plus au succès de mon entreprise.

- ☐ A. Un roman autobiographique
- ☐ B. Un roman d'aventures
- ☐ C. Un roman d'amour
- ☐ D. Un roman épistolaire

- ★ 2. Lequel de ces textes peut être à la fois narratif et explicatif?

- ☐ A. Un poème lyrique
- ☐ B. Un article scientifique décrivant des faits de manière objective
- ☐ C. Un récit de voyage
- ☐ D. Une scène de théâtre comique

- ★ 3. De quel genre et de quel sous-genre relève cet extrait de *Phèdre* de Racine?

ŒNONE.

Mourez donc, et gardez un silence inhumain;
Mais pour fermer vos yeux cherchez une autre main.
Quoiqu'il vous reste à peine une faible lumière,
Mon âme chez les morts descendra la première;
Mille chemins ouverts y conduisent toujours,
Et ma juste douleur choisira les plus courts.
Cruelle! Quand ma foi vous a-t-elle déçue?

- ☐ A. Un poème épique
- ☐ B. Du théâtre. C'est une tragi-comédie.
- ☐ C. Un poème en vers
- ☐ D. Du théâtre. C'est une tragédie.

- ★ 4. À propos de la littérature d'idées, laquelle de ces affirmations est exacte?
- ☐ A. C'est un genre à part entière, au même titre que le roman ou le théâtre.
 - ☐ B. Elle regroupe uniquement les textes philosophiques.
 - ☐ C. Elle désigne un ensemble de textes qui visent à transmettre une pensée ou une opinion.
 - ☐ D. Elle repose essentiellement sur la narration et l'émotion.
- ★ 5. Un camarade a proposé : « Poésie, prose, type descriptif et poétique ». Tu dois le corriger. Quelle est la bonne proposition pour cet extrait de ce poème de Valéry Larbaud ?

L'ancienne gare de Cahors

Voyageuse ! ô cosmopolite ! à présent
Désaffectée, rangée, retirée des affaires.
Un peu en retrait de la voie,
Vieille et rose au milieu des miracles du matin,
Avec ta marquise inutile
Tu étends au soleil des collines ton quai vide
[Ce quai qu'autrefois balayait
La robe d'air tourbillonnant des grands express]

- ☐ A. Il a raison sur toute la ligne.
- ☐ B. Tout est juste à l'exception de la prose : il s'agit de vers libres.
- ☐ C. C'est bien de la poésie et de la prose, mais le type est explicatif.
- ☐ D. Il s'est trompé sur tout.

Correction

★ 1. Identifie le genre et le sous-genre de cet extrait de *Frankenstein* de Mary Shelley.

- D. Un roman épistolaire

Un roman composé d'un échange de lettres fictives.

★ 2. Lequel de ces textes peut être à la fois narratif et explicatif ?

- C. Un récit de voyage

★ 3. De quel genre et de quel sous-genre relève cet extrait de *Phèdre* de Racine ?

- D. Du théâtre. C'est une tragédie.

Le sous-genre est la tragédie, car le personnage évoque la mort, la douleur et l'inéluctabilité du destin.

★ 4. À propos de la littérature d'idées, laquelle de ces affirmations est exacte ?

- C. Elle désigne un ensemble de textes qui visent à transmettre une pensée ou une opinion.

★ 5. Un camarade a proposé : « Poésie, prose, type descriptif et poétique ». Tu dois le corriger. Quelle est la bonne proposition pour cet extrait de ce poème de Valéry Larbaud ?

- B. Tout est juste à l'exception de la prose : il s'agit de vers libres.

Le texte est organisé en vers, mais sans rimes régulières ni nombre de syllabes fixe.



Chrono-tests

1. MODE SHERLOCK [PARATEXTE]

🕒 Chrono : 5 minutes

- a. Observe attentivement le paratexte et adopte une posture d'enquêteur : repère les indices clés et formule des hypothèses de lecture.

Objet d'étude : La poésie du ^{xix}^e siècle au ^{xxi}^e siècle

- b. Vous commenterez le texte suivant :

Anna de NOAILLES, *Le cœur innombrable*, 1901, «L'Offrande à la nature».

2. MODE SHERLOCK (CHAPÔ)

🕒 Chrono : 5 minutes

- a. Lis ce chapô explicatif et active le jeu des questions. Surligne les réponses éventuelles au «où», «quand», «qui» et «quoi».
- b. Parviendras-tu, ensuite, à formuler des hypothèses?

Julien Sorel, jeune homme ambitieux, travaille comme précepteur chez M. de Rênal, maire de la ville de Verrières. Sous la Restauration, Julien rêve d'ascension sociale et, en cachette, admire Napoléon. Il décide de conquérir le cœur de Mme de Rênal, l'épouse de son employeur.

3. MODE SHERLOCK (TEXTE)

🕒 Chrono : 5 minutes

Observe ce texte sans le lire. Que repères-tu, en un éclair?

Objet d'étude : Le théâtre, du ^{xvii}^e siècle au ^{xxi}^e siècle

Au voleur! au voleur! à l'assassin! au meurtrier! Justice, juste ciel! Je suis perdu, je suis assassiné; on m'a coupé la gorge : on m'a dérobé mon argent. Qui peut-ce être? Qu'est-il devenu? Où est-il? Où se cache-t-il? Que ferai-je pour le trouver? Où courir? Où ne pas courir? N'est-il point là? n'est-il point ici? Qui est-ce? Arrête. (À lui-même, se prenant par le bras.) Rends-moi mon argent, coquin... Ah! c'est moi! Mon esprit est troublé, et j'ignore où je suis, qui je suis, et ce que je fais. Hélas! mon pauvre argent! mon pauvre argent!

Molière, *L'avare* (1668)

Correction

CHRONO-TEST 1

→ Le nom

Je note qu'il s'agit d'une poétesse.

→ Le recueil *Le Cœur innombrable*

Je sais qu'il s'agit du titre du recueil puisqu'il est en italique. Il est très lyrique, il semble évoquer une richesse intérieure, de nombreuses émotions, peut-être liées à l'amour ou à la vie affective.

→ Le titre du poème «L'Offrande à la nature»

Je sais qu'il s'agit du titre du poème puisqu'il est entre guillemets. Ce titre suggère que la poétesse célèbre la nature comme une force sacrée. Cela peut annoncer un poème lyrique, empreint de sensibilité.

→ La date de publication

Nous n'avons pas encore révisé les mouvements littéraires (ce sera notre prochaine leçon grand format!). Je remarque que ce poème semble s'inscrire à la croisée de plusieurs courants du ^{XIX}^e siècle : **le romantisme** (expression des émotions intimes), **le symbolisme** (richesse des images), **le Parnasse** (soin apporté à la forme).

CHRONO-TEST 2

Julien Sorel, jeune homme ambitieux, travaille comme précepteur chez M. de Rênal, maire de la ville de Verrières. Sous la Restauration, Julien rêve d'ascension sociale et, en cachette, admire Napoléon. Il décide de conquérir le cœur de Mme de Rênal, l'épouse de son employeur.

→ Où ?

→ Quand ?

→ Qui ?

→ Quoi ?

→ **Le thème de l'ambition sociale ?** Julien veut réussir : il travaille pour un notable, mais rêve de s'élever comme Napoléon.

→ **Le jeu de séduction, un outil stratégique ?** Julien Sorel ne tombe pas amoureux, il «décide» de séduire Mme de Rênal comme s'il se lançait un défi.

- **Une opposition de deux mondes?** Entre l'ordre établi de la Restauration (M. de Rênal, son épouse, la bourgeoisie de province) et le désir de changement (Julien, Napoléon).

CHRONO-TEST 3

- **Structure globale** : un seul paragraphe. Cela indique qu'il s'agit soit d'une tirade, soit d'un monologue théâtral (la bonne réponse étant ici le monologue).
- **Phrases exclamatives** : elles traduisent une forte émotion.
- **Phrases interrogatives en cascade** : c'est sans doute le signe que le personnage est en proie à une certaine confusion.
- **Phrases courtes** : elles donnent un rythme haletant.
- **Mots marquants**
- ◆ répétition du nom commun «voleur»
 - ◆ anaphore de la préposition «où»
 - ◆ interjections : «Ah!», «Hélas!»
 - ◆ champ lexical de l'agression : «voleur», «assassin», «meurtrier»
- **Didascalie discrète.**

Étape 2

Tu lis ton texte



Quels sont mes secrets pour une lecture réussie ?

C'est peut-être l'une de tes angoisses : ne pas comprendre le texte ou faire un contresens, le jour de l'examen.

Pour partir dans la bonne direction, je t'invite à adopter des stratégies simples :

- **Lis le texte à plusieurs reprises.** Mais attention, avec modération !
3 lectures ciblées valent mieux que 5 ou 6 lectures inefficaces.
- **Lance-toi dans une détection éclair.**

✦ 1. Le repérage flash

Certains élèves préfèrent lire une première fois le texte sans rien écrire, puis le relire en prenant des notes. D'autres se munissent immédiatement de leur stylo. À toi de choisir la méthode qui te convient le mieux.

Assez vite, quoi qu'il en soit, je te conseille d'identifier ces quelques éléments.