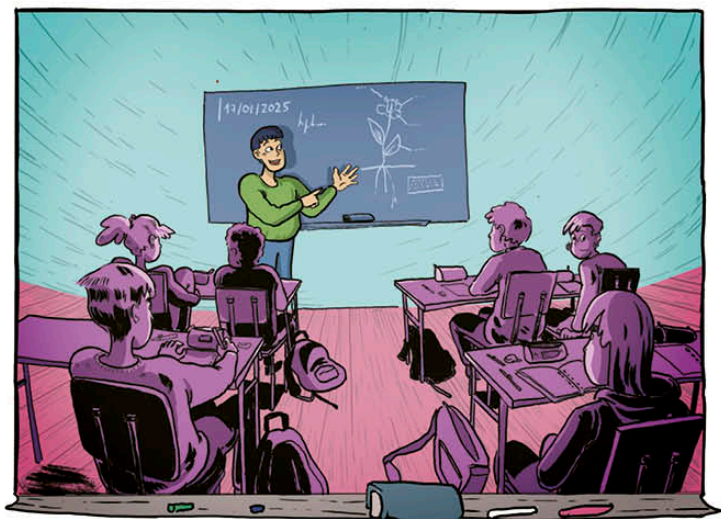


100 QUESTIONS/RÉPONSES



LE PROF DÉBUTANT

Brigitte Lancien



I. PRENDRE EN MAIN UNE CLASSE

C'est mon premier contact avec une classe, je dois faire comment ?

Les élèves sont curieux de découvrir leur nouveau professeur. Ils sont aussi très inquiets : *Sera-t-il (elle) sévère ? Exigeant(e) ? Juste ?* Leurs émotions transparaissent : ricanement, bavardage, agitation. Leur inquiétude latente se manifeste par un comportement parfois ambigu. Le professeur – surtout s'il débute – est lui-même dans l'expectative voire l'angoisse : *Quels élèves seront-ils ? Classe agréable ? Agitée ? Difficile ? Serai-je accepté(e) ? écouté(e) ?* L'exercice est inconfortable : plaire ou s'imposer.

L'adulte, le référent, est le professeur, c'est lui qui doit rassurer.

QUE FAIRE ?

Dès la première heure, les élèves doivent comprendre que vous dirigez les opérations. Il convient de leur donner des informations et des instructions claires.

Qu'attendent-ils de vous ?

- Une présence rassurante mais affirmée.
- Une parole sûre mais calme.
- Une prise en main de la situation.

Que veulent-ils connaître dès le premier jour ?

- Le matériel nécessaire.
- Les méthodes, le rythme du travail.
- Les modalités de contrôle.
- Les exigences particulières du professeur.
- Les sanctions possibles.
- Le négociable et le non-négociable.

Il faut donc respecter cette règle en trois points.

1) « On dit que l'on va dire » : « *Premièrement, je vais parler du matériel ; deuxièmement, j'aborderai le programme et les méthodes de travail ; troisièmement, les modalités de contrôle ; quatrièmement, mes exigences et les sanctions encourues* ».

2) « On dit » : « *Premièrement, en ce qui concerne le matériel... »*. Les questions hors sujet sont écartées par un simple rappel « *j'en parlerai tout à l'heure, en deuxième (troisième, quatrième) partie... »*.

3) « On dit... qu'on a dit » : « *Maintenant que j'ai parlé du matériel et s'il n'y a plus de questions, je vais parler du programme et des méthodes de travail... »*. Ainsi de suite jusqu'au quatrième point.

À NE PAS FAIRE ?

L'inquiétude se traduit par **une multitude de questions** qui partent dans toutes les directions, donc :

- ▶ **Ne vous laissez pas submerger par un flot de questions.** Ce phénomène fréquent peut aller très vite si le professeur ne réagit pas tout de suite : le fait d'annoncer les différentes parties de la présentation suffit le plus souvent à stopper cette marée. Il montre ainsi votre capacité à canaliser les inquiétudes et vos compétences de manager.
- ▶ **Ne laissez pas s'installer un brouhaha** qui révèle que vous ne maîtrisez plus la situation. Lorsqu'un jeune, en aparté, vous demande quelque chose, les autres sont momentanément livrés à eux-mêmes. Il convient alors de reprendre votre place physique dans la classe, attendre le retour au silence : le professeur doit être debout, devant la classe en attitude visible d'attente. Si le calme met du temps à se restaurer, vous pouvez reprendre la parole tout bas jusqu'au silence de la classe.
- ▶ **Ne hurlez jamais**, c'est le signe évident d'une perte de pouvoir ! Les élèves finiront par s'arrêter mais l'ambiance sera très compromise. Vous vous ferez très vite une réputation de nerveux, incapable de maîtriser vos humeurs.
- ▶ **N'ayez pas une attitude qui semble s'excuser d'être là.** La place du professeur est celle de garant du fonctionnement du groupe-classe, elle est légitime. La timidité doit rester à la porte de la salle.
- ▶ **Ne restez pas derrière votre bureau.** Cette attitude révèle la crainte que l'enseignant peut avoir d'affronter la classe. Il se cache derrière le bureau.
- ▶ **Ne restez pas focalisé sur vos feuilles sans regarder les élèves.** Il est nécessaire d'établir un contact visuel et individuel. Il s'agit de repérer rapidement les élèves décidés à s'agiter et, très vite, par un regard appuyé, une mimique discrète voire une brève remarque, recadrer les agités.

C'est mon premier contact avec une classe, je me présente comment ?

La curiosité l'emporte et elle est insatiable. L'enseignant doit, à la fois, être proche de ses élèves mais garder aussi de la distance. L'élève n'a pas à tout connaître de son professeur qui n'est pas un copain. Plus il garde une distance – bienveillante et attentive – plus il permettra à l'élève de devenir autonome. Si la relation humaine est un facteur essentiel dans une classe, elle ne doit pas devenir intime. **La présentation personnelle doit rester sobre sans prise aux questions trop personnelles.**

QUE FAIRE ?

Qu'ont-ils besoin de savoir en début d'année sur leur professeur ?

- Leur nom : « *je suis madame, monsieur, mademoiselle* »
- Leur matière : « *votre professeur de* »

L'enseignant peut utiliser le tutoiement ou le vouvoiement. Il n'existe pas de règle absolue en ce domaine, chacun décide en fonction de ce qu'il ressent. L'essentiel est de se sentir bien et naturel dans la relation. Mais :

- Selon les établissements, les règles sont peut-être plus strictes.
- Selon l'âge des élèves, il est intéressant de **moduler**. Autant au collège, le tutoiement s'avère assez naturel, autant au lycée il peut devenir familiarité.
- Selon l'âge de l'enseignant. Un jeune enseignant avec des adolescents peut vouloir marquer sa différence en vouvoyant. Si cela aide à établir son autorité, l'enseignant ne doit pas hésiter.

Dans tous les cas et quelle que soit la discipline, les élèves ne doivent pas tutoyer leur professeur ! Il s'agit, par ce code social, d'établir les limites à ne pas franchir. Si certains professeurs sont tentés de se laisser appeler par leur prénom et tutoyer, qu'ils se rappellent qu'ils ne sont ni « animateurs » ni « moniteurs ». Ils sont entrés dans **le corps professoral** avec des droits et des devoirs.

À NE PAS FAIRE !

Ce premier contact est délicat car il faut imposer une présence : à la fois bienveillante mais aussi très claire, celle d'un adulte debout, solide, souriant mais vigilant. Si l'enseignant doit être avenant, il doit cependant montrer tout de suite qu'il mène la barque.

- ▶ **Ne donnez aucun téléphone, mail ou autre adresse.** C'est une porte ouverte à tous les débordements, même et surtout dans les grandes classes. Il convient également de ne pas accepter comme « ami » un élève qui le demande sur Facebook ou tout autre réseau social au risque de voir son intimité dévoilée.
- ▶ **Ne donnez pas prise aux questions personnelles.** Les élèves n'ont pas à questionner l'adulte sur sa vie personnelle ou familiale. Dans l'année, selon la relation établie, le professeur peut parfois faire intervenir un souvenir personnel mais ce sera toujours avec parcimonie et dans une situation adéquate.
- ▶ **Ne laissez pas les élèves demander des justifications sur les choix faits pour mener la classe.** L'enseignant est le maître à bord, c'est lui qui pose les règles relationnelles et les élèves doivent s'y adapter, comprendre le sens de la hiérarchie. Le professeur ne peut accepter une question, une formulation ou une remarque qui laisseraient penser que l'élève le prend pour un « copain ». Il doit très vite, dans ce cas de dérapage, rappeler à l'élève sa place.
- ▶ **N'abordez pas une classe avec un visage fermé et désagréable.** Le professeur vient travailler « avec » les élèves et non « contre » eux ! L'autorité ne se mesure pas au ton désagréable, au visage renfrogné et au regard froid. L'autorité se pose avec une voix sûre, un visage ouvert mais qui veille, un regard qui accueille mais surveille. La colère de l'enseignant, quand colère il y aura, devra être contrôlée, mise en scène sinon elle sera excessive, injuste et probablement très blessante. Un adulte-enseignant, toujours désagréable ne donne ni envie d'apprendre, ni envie de devenir adulte !

Dans la classe, quels sont les « négociables » et les « non-négociables » ?

Les élèves et leurs professeurs vont vivre ensemble plusieurs heures par semaine pendant toute l'année scolaire. Pour parvenir à une relation de confiance réciproque propice aux apprentissages, autant poser d'emblée les règles négociables ou non-négociables.

Le « non-négociable »	Le « négociable »
La sécurité L'honnêteté L'assiduité et la ponctualité Le règlement de l'établissement Le respect mutuel prof/élèves Le respect mutuel élèves/élèves Le programme Les méthodes de travail L'évaluation	Les conséquences du non-respect du « non-négociables » = sanctions modulables Les dates des évaluations La quantité de travail à la maison L'organisation de la classe La gestion travail/pause = rythme de travail Le matériel Les concertations

QUE FAIRE ?

L'enseignant doit :

- ▶ Veiller au **respect** entre élèves et à l'écoute mutuelle.
- ▶ Construire, éventuellement, **une charte** (écrite ou non) avec les élèves : « Qu'appelle-t-on "se respecter" en classe ? Comment voit-on le respect ? Quelle sanction en cas de non-respect ? etc. » pour favoriser cette relation collaborative en classe.
- ▶ **Savoir où il va** et respecter le programme, la progression et le niveau conceptuel de sa classe¹.
- ▶ **Être capable de repérer les élèves en difficulté** (de travail ou de communication) pour proposer des solutions d'aide individualisée.
- ▶ Prévoir des **temps de concertation** pour clarifier les malaises.
- ▶ **Entendre les demandes** pour remettre un devoir quand la charge de travail est trop lourde.

1. Niveau conceptuel : niveau de connaissances adapté aux élèves d'une classe (concept didactique).

- ▶ **Être souple sur la remise des devoirs maison** (donner une semaine au lieu d'un seul jour quand cela est possible ainsi les élèves peuvent « oublier » une ou deux fois sans être pénalisés).
- ▶ **Prévoir le matériel avec les élèves** (afin d'éviter la surcharge des sacs) et avoir quelques livres en réserve pour pallier les manques.

À NE PAS FAIRE !

C'est à l'enseignant de créer ce climat de confiance qui permettra à chacun de trouver sa place. Donc...

- ▶ **N'imposez pas sans expliquer.** Les élèves ont besoin de comprendre le sens des demandes.
- ▶ **N'engagez pas un rapport de force avec les élèves** quand les règles ne sont pas respectées. Il s'agit dès lors de rappeler la charte et de ne pas entrer en discussion.
- ▶ **N'oubliez pas de garder votre sang-froid quelle que soit la situation :** vous êtes le garant du groupe et vous devez le rappeler par votre attitude sûre et calme.
- ▶ **Ne changez pas de ligne de conduite :** rien n'est pire qu'un enseignant qui change d'opinion ou fait varier celle-ci selon son humeur ou selon l'élève concerné. Un « non » est un « non », un « oui » est un « oui » selon les règles posées ensemble.
- ▶ **N'omettez pas de respecter les sanctions décidées ensemble.** Elles doivent être appliquées sans esprit de revanche ou de vengeance. Elles doivent être dédramatisées mais incontournables.
- ▶ **N'entrez pas dans des discussions interminables.** Coupez court quand les règles sont posées. Les élèves sont très forts pour pousser l'enseignant dans ses retranchements.
- ▶ **Ne laissez pas les élèves contester les notes** (sauf si le compte des points est erroné). Si vous avez été clair(e) sur les critères (fiche 83) et si vous les avez bien respectés vous-même, aucune discussion n'est acceptable.
- ▶ **Ne laissez pas passer les malhonnêtetés, toute forme de tricherie** dans la classe et dans l'établissement. La socialisation fait partie des missions de l'enseignant.

Les élèves passent toute la journée, d'une matière à une autre, d'un professeur à un autre et ce, pendant 6-7 heures parfois. Ils ont quelquefois du mal à faire la transition. Les pratiques régulières – ou « rituels » – permettent d'instaurer des habitudes rassurantes, un cadre prévisible auquel se raccrocher.

QUE FAIRE ?

- ▶ **Un premier rituel est l'accueil en classe** : selon l'heure, le professeur reçoit les élèves à l'entrée de la classe par une attitude disponible et un bonjour souriant. C'est l'occasion de glisser un mot individualisé au passage. Si le professeur entre dans une classe déjà installée, il prend le temps de poser ses affaires, se positionne devant le bureau pour obtenir le silence afin de saluer ses élèves. Ceux-ci vont rapidement prendre l'habitude de se lever pour saluer leur enseignant(e).
- ▶ **Acceptez des moments de bruit et de remue-ménage**, notamment lors des changements d'activités ou lorsque vous distribuez des photocopies. Ces moments sont passagers et permettent une parole individualisée avec certains élèves. Considérez ce bruit comme une soupape de sécurité pendant laquelle les élèves peuvent se relâcher, reprendre leur souffle. Il vaut mieux « programmer » ces instants plutôt que de voir la marmite exploser !
- ▶ **Reprenez votre classe en main par une attitude-signal connue des élèves** : tous comprennent que le professeur redemande le silence lorsqu'il vient se positionner, en attitude d'attente devant son bureau. Il peut aussi lever le bras droit pour montrer son désir de silence.
- ▶ **Commencez votre cours quand tout est prêt** : le professeur demande aux élèves de sortir leur matériel, donne les consignes de pages de manuel, de classeur ou de cahier. Ils sont maintenant disponibles pour le travail sans préoccupation matérielle.
- ▶ **Prévoyez des temps de feedback pour permettre à chacun de se situer** : ces temps doivent être ritualisés deux à trois fois par heure afin de faire le point et d'opérer un retour sur ce qui a été vu. Ce temps peut devenir un espace « d'intériorisation » où les élèves, en silence (après l'échange interactif) restituent seuls, dans leur tête, les connaissances acquises au moment « T ».

À NE PAS FAIRE !

- ▶ **Ne commencez jamais un cours dans le bruit et le chahut ou les bavardages.** Le calme est essentiel pour fédérer l'écoute, l'attention. Ce n'est pas « perdre son temps » que d'attendre la sérénité pour travailler. Même lors d'une inspection, ne croyez pas que vous perdez du temps sur votre cours et que l'inspecteur va vous blâmer ; c'est, au contraire, la précipitation et l'agitation qu'il pourrait vous reprocher.
- ▶ **Ne criez pas pour obtenir le silence :** les « *chut-chut* » intempestifs sont contre-productifs. L'attitude d'attente d'un enseignant bienveillant obtient de bien meilleurs résultats et ne fait pas « perdre » plus de temps.
- ▶ **Ne pressez pas les élèves :** « *vite, vite, dépêchez-vous...* », les élèves sont là pour apprendre à leur rythme et dans la sérénité. Si on ne prend pas son temps pour comprendre et apprendre à l'école, où le prendra-t-on ?
- ▶ **N'arrivez pas en classe en faisant la tête :** il est essentiel que l'enseignant(e) arrive avec le sourire même si, certains jours, c'est difficile. Respirez avant d'entrer et franchissez le seuil en souriant quelle que soit votre fatigue. D'ailleurs, le contact avec les élèves vous permet le plus souvent d'oublier vos soucis, de retrouver de l'énergie. Si vous avez mal à la tête, êtes fatigué(e), êtes enroué(e), dites-le simplement à la classe qui, en général, fait alors attention (si vous avez su établir avec elle une relation de confiance).

En début d'année, les élèves entre eux et le professeur ne se connaissent pas forcément donc il est difficile de définir des places. En cours d'année, le professeur peut mieux déterminer la disposition de ses élèves en fonction de ses observations. L'essentiel est d'instituer et de préserver les meilleures conditions de travail. Toutefois, selon les établissements, certaines règles sont préétablies, il convient de s'en informer.

QUE FAIRE ?

Le plus souvent, la classe est disposée en rangées, par paires de bureaux. Cette modalité favorise le travail en binôme si le choix de celui-ci est pertinent.

- ▶ En début d'année, **l'ordre peut être alphabétique** pour régir une installation rapide mais très vite, les associations mal assorties seront évidentes. Le professeur a alors toute autorité pour déplacer les élèves.
- ▶ Selon les habitudes de l'établissement, très souvent, le choix se **fait en accord avec l'équipe de professeurs** de la classe et annoncé par le professeur principal. Une modification régulière (deux par trimestre, par exemple) semble adaptée pour une interaction renouvelée des élèves.
- ▶ D'autre part, il est essentiel d'effectuer, assez souvent, **un roulement** pour que les élèves ne soient pas toujours au premier rang et d'autres au dernier. Tous les lundis, par exemple, les élèves peuvent reculer d'un rang pour faire venir le dernier rang devant.
- ▶ Assurez-vous que les élèves qui ont des **problèmes de vue ou d'audition** ou encore à besoins spécifiques sont bien situés dans la classe.
- ▶ Si la classe est disposée en U ou en îlots de travail, le choix des élèves peut dépendre du niveau de chacun et relever d'une volonté de travail par groupes de besoins. D'ailleurs, cette proposition peut être respectée pour tous les travaux de groupe (fiche 35).

À NE PAS FAIRE !

- ▶ **Ne laissez pas les élèves choisir leur place** : ils vont s'associer par affinités ce qui n'est pas souhaitable pour l'ambiance de travail et les risques de bavardage.
- ▶ **N'écoutez pas toujours les suggestions des élèves** : toutefois, elles peuvent être respectées lorsqu'elles ne nuisent pas à la qualité du travail.
- ▶ **N'oubliez pas de justifier clairement vos décisions auprès des élèves concernés**, même et surtout lorsqu'il est nécessaire de séparer des élèves bavards, agités ou incompatibles. Il est important de leur expliquer de façon transparente ces décisions pour qu'ils les acceptent mieux.
- ▶ **N'ignorez pas les recommandations des collègues** qui ont eu précédemment les élèves. Leurs informations peuvent s'avérer précieuses.