

# 1 Les coefficients des entretiens de motivation par école

## INTRODUCTION

L'**entretien de motivation** est l'épreuve avec le **plus grand coefficient des concours** ! (Voir le tableau ci-dessous). Il s'agit de l'**épreuve phare des épreuves orales**. Il est donc fondamental de ne pas se relâcher dans votre préparation aux oraux !

### COEFFICIENTS « ENTRETIEN DE MOTIVATION » - POST-BAC

Écoles	Coefficient de l'entretien de motivation	Coefficient TOTAL des épreuves orales	Poids de l'entretien de motivation dans les épreuves orales
IESEG	7,5	10	75 %
ESSEC Global BBA	5	9	56 %
ESSCA	Individuel : 5 Collectif : 5	13	77 %
BBA EDHEC	12,5	20	63 %
CESEM – Neoma BS	6	15	40 %
Global BBA Neoma BS	12	20	60 %
EBP International – Kedge BS	8	16	50 %
EM Normandie	15	20	75 %
EMLV	14	19	74 %
PSB	16	24	67 %
BBA in global Management – SKEMA BS	12	12	100 %
EDC Paris BS	14	16	88 %
IPAG	8	14	57 %
International BBA – Kedge BS	10	16	63 %

Écoles	Coefficient de l'entretien de motivation	Coefficient TOTAL des épreuves orales	Poids de l'entretien de motivation dans les épreuves orales
TEMA – Neoma BS	Individuel : 10 Collectif : 10	24	83 %
ESCE	15	15	100 %
BBA INSEEC	12,5	20	63 %
EBS Paris	20	20	100 %
BBA La Rochelle – ESC La Rochelle	12	17	71 %
ICD	Individuel : 5 Collectif : 5	10	100 %
ISTEC	Individuel : 4 Collectif : 1	5	100 %
BBA SCBS – Groupe ESC Troyes	18	22	82 %
ESDES	7	10	70 %
IDRAC BS	Individuel : 5 Collectif : 5	10	100 %



**ATTENTION** Avec la crise du COVID, il est possible que les épreuves orales et leurs coefficients soient modifiés.

# 2

## Votre « Tour de France » des entretiens de motivation

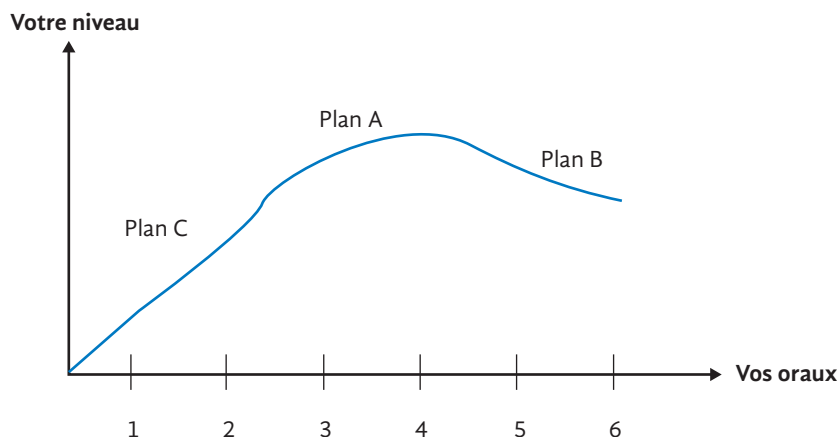
### INTRODUCTION

**Félicitations !** Vos résultats des écrits vous permettent d'être admissible dans plusieurs écoles et donc de passer les entretiens de motivation. Par conséquent, vous allez devoir organiser un « Tour de France » des entretiens de motivation. Ainsi, plusieurs questions se posent :

#### 1. DANS QUEL ORDRE RÉALISER VOS ENTRETIENS DE MOTIVATION ?

Afin d'avoir les meilleures notes aux oraux possibles, nous vous recommandons d'organiser vos oraux d'écoles de commerce dans l'ordre suivant :

- **Oraux n° 1 et n° 2** : Écoles qui constituent votre **plan C**. Il ne s'agit pas d'un réel objectif. Ces écoles servent surtout d'**entraînement** pour vos premiers entretiens.
- **Oraux n° 3 / n° 4** : Écoles qui constituent votre **plan A**. Après 2 entretiens, vous atteindrez votre **niveau maximal**. Votre discours sera parfaitement « rodé ». Les écoles 3 et 4 doivent donc être votre **objectif majeur**.
- **Oraux n° 5 / n° 6** : Écoles qui constituent votre **plan B**. En effet, après votre 4<sup>e</sup> oral, la fatigue risque de se faire sentir et votre **niveau de concentration diminuera** probablement.



## 2. QUAND ET COMMENT RÉSERVER VOS BILLETS DE TRAIN / COVOITURAGE / HÉBERGEMENTS ?

Dès que vous avez réservé vos dates d'oraux (voir conseil n° 1), nous vous recommandons de réserver rapidement vos billets de train / votre covoiturage. Pourquoi ?

Les oraux en écoles de commerce se déroulent sur une courte période (1 à 2 semaines maximum). Par conséquent, il y aura une augmentation des réservations SNCF sur des horaires et trajets spécifiques. Ainsi, plus vous réservez rapidement, plus vous évitez l'augmentation des tarifs et le risque de manque de places dans le train.

Ensuite, concernant votre hébergement, 2 solutions s'offrent à vous :

- Soit vous réservez une chambre d'hôtel à proximité de l'école (à réserver au plus vite pour éviter la hausse des tarifs).
- Soit vous choisissez de dormir chez les étudiants de l'école qui proposent d'accueillir un(e) admissible. Cette 2<sup>e</sup> solution est intéressante car elle vous permet de discuter avec un étudiant de l'école et donc de découvrir de l'intérieur le fonctionnement de l'école.

## 3. AUTRES CONSEILS POUR L'ORGANISATION DE VOS ENTRETIENS DE MOTIVATION

Voici une liste de conseils supplémentaires pour préparer au mieux votre « Tour de France » des oraux :

- Réduisez au maximum la durée des trajets de votre « Tour de France ». Privilégiez les trajets d'école à école plutôt que les allers-retours école-domicile.
- Laissez – si possible – 1 jour de repos entre chaque oral en école de commerce.
- Réservez vos oraux l'après-midi si vous n'êtes pas matinal – si possible.

## 4. EST-CE GRAVE SI JE N'AI PAS PU APPLIQUER TOUS VOS CONSEILS ?

**Non bien entendu.** Nos conseils permettent d'organiser le « Tour de France » idéal des oraux. L'objectif est de tout faire pour atteindre cet idéal. Toutefois, si vous ne pouvez pas suivre tous nos conseils, cela ne vous empêchera pas d'obtenir d'excellents résultats aux oraux. Donnez le maximum ! Bon courage !



Pour aller plus loin dans votre préparation aux entretiens, rendez-vous sur [www.monsieur-entretiens-de-motivation.com](http://www.monsieur-entretiens-de-motivation.com)



Pour plus d'informations sur les écoles et les concours, rendez-vous sur [www.monsieur-ecoles-de-commerce.com](http://www.monsieur-ecoles-de-commerce.com)

# 3 Qu'est-ce qu'une bonne note en entretien ?

## INTRODUCTION

Une **bonne note en entretien de motivation** est une note qui vous « **garantit** » l'admission dans l'école de commerce.

**TABLEAU DES NOTES EN ENTRETIEN DE MOTIVATION**

Note	Type	Probabilité d'être ADMIS	Commentaire
0 à 10 D ou E	Très faible	0 à 5 %	Cette note signifie que <b>vous n'avez pas du tout convaincu le jury</b> : problème d'attitude, projet professionnel inabouti, manque de préparation, faute grave, mauvaise connaissance de l'école, propos inadaptés, etc. Avec une note comprise entre 0 et 5, <b>le jury souhaite vous « sanctionner »</b> pour être « sûr » que vous n'intégriez pas l'école.
10 à 13 C	Moyenne	5 à 25 %	Cette note signifie que <b>le jury est « partagé »</b> sur votre entretien ou <b>n'est pas réellement convaincu</b> . Vous n'avez pas commis de « graves erreurs » mais vous n'avez pas convaincu, comparativement aux autres candidats. Vous <b>perdez des places dans le classement</b> . Il est possible que vous soyez admis(e) mais cela dépend des résultats des autres candidat(e)s et de vos résultats aux autres épreuves.
14 à 16 B	Élevée	70 à 90 %	Cette note signifie que <b>vous avez réalisé une bonne prestation</b> , que le jury a été convaincu, malgré plusieurs points faibles / manquements. Vous <b>gagnez des places dans le classement</b> . Vous avez de bonnes chances d'être admis(e).
16 à 20 A	Très élevée	90 à 100 %	Cette note signifie que <b>vous avez totalement convaincu le jury</b> . Il souhaite absolument que vous intégriez l'école. Bravo !

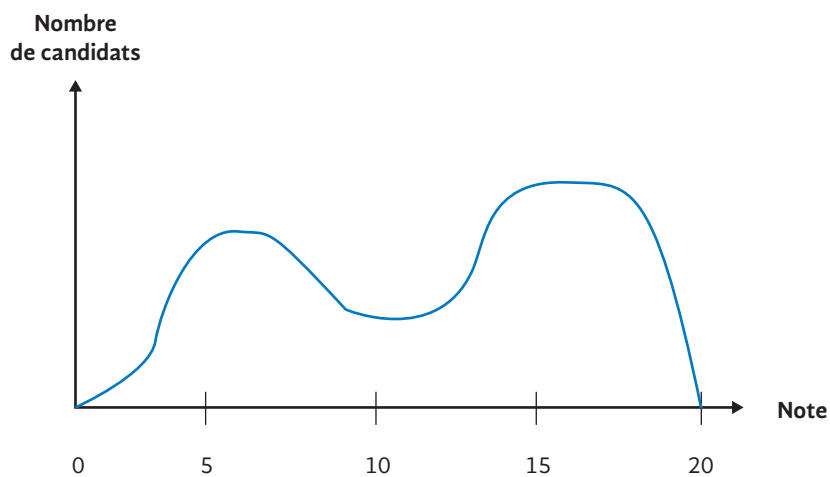
## RÉPARTITION DES NOTES EN ENTRETIEN DE MOTIVATION

Les notes données par le jury aux entretiens de motivation sont souvent « extrêmes ».

Soit **inférieure à 10/20** pour être « sûr » que vous **ne soyez pas admis(e)**.

Soit **supérieure à 16/20** pour être « sûr » que **vous soyez admis(e)**

Les notes « intermédiaires » sont peu fréquentes.



# 4

# Avant / Pendant / Après votre entretien

## INTRODUCTION

### AVANT VOS ENTRETIENS DE MOTIVATION

Inscription	Réservez le plus rapidement possible les dates de vos oraux sur les sites des concours ou des écoles. L'objectif est d'avoir le plus de créneaux possible afin d'organiser au mieux votre « Tour de France » des oraux.
Logement	Chez l'étudiant (utile pour discuter de la vie au sein de l'école) ou à l'hôtel (à réserver au plus vite).
Transport	Covoiturage, SNCF (à réserver au plus vite), avion.
Documents à prendre	<b>Préparez dans une pochette les documents nécessaires pour chaque école</b> : convocation, carte d'identité, 3 CV (à distribuer en début d'entretien à chaque juré), formulaires à imprimer et à remplir, etc. <b>+ vos fiches sur l'école.</b>
Conseils	<ul style="list-style-type: none"><li>– Repérez sur Google Maps la localisation de l'école.</li><li>– Renseignez-vous sur les transports en commun pour y accéder.</li></ul>

### LE JOUR DE VOTRE ORAL

Documents nécessaires	Convocation à l'oral, carte d'identité, CV, formulaires, etc.
Une fois à l'école	<ul style="list-style-type: none"><li>– N'hésitez pas à <b>discuter avec les étudiants admissibles</b>, en charge de l'accueil des admissibles. Ils pourront vous donner de nombreuses informations sur le fonctionnement de l'école et la vie associative.</li><li>– <b>Visitez le campus</b> et découvrez les infrastructures de l'école.</li><li>– <b>Ne participez pas à des activités sportives</b> organisées par l'équipe d'admissibles avant votre oral, afin de <b>ne pas transpirer</b>.</li></ul>
Conseils	<ul style="list-style-type: none"><li>– Arrivez au moins 30 minutes en avance.</li><li>– Relisez vos fiches sur l'école.</li></ul>

## APRÈS VOS ENTRETIENS DE MOTIVATION

<b>Publication des résultats</b>	Les résultats d'admission sont publiés fin juin ou début juillet sur le site des concours ou des écoles.
<b>Conseils</b>	<ul style="list-style-type: none"><li>– N'hésitez pas à <b>visiter la ville de l'école</b> afin de savoir si vous êtes <b>à l'aise</b> pour y habiter.</li><li>– Attendez d'avoir les résultats d'admissions de toutes vos écoles du plan A avant de verser un acompte à une école (si possible).</li></ul>



Pour aller plus loin dans votre préparation aux entretiens, rendez-vous sur [www.monsieur-entretiens-de-motivation.com](http://www.monsieur-entretiens-de-motivation.com)



Pour plus d'informations sur les écoles et les concours, rendez-vous sur [www.monsieur-ecoles-de-commerce.com](http://www.monsieur-ecoles-de-commerce.com)