



Clovis

D'où vient-il ?

En 481, Clovis succède à son père, Childéric, à la tête d'un territoire, qui, né autour de Tournai (aujourd'hui en Belgique), s'est agrandi vers le sud, jusqu'à la Somme.

Childéric et son fils sont des Francs saliens, tribus qui occupaient la Belgique et le Nord de la France actuelle à la suite de ces « grandes invasions » qui ont vu s'effondrer l'Empire romain d'Occident, officiellement en 476, quand un chef germain occupe Rome et s'y installe, renvoyant à l'empereur d'Orient les signes impériaux. Les Francs Ripuaires occupaient de leur côté les deux rives du Rhin inférieur, vers Cologne et Mayence.



Le reste du territoire de la future France est, à l'arrivée de Clovis au pouvoir, partagé entre une « survivance » gallo-romaine, le royaume du général Syagrius, et d'autres tribus germaniques : Alamans, Burgondes, et surtout Wisigoths.

Tous ont construit des domaines plus ou moins éphémères, après les « grandes invasions », elles-mêmes conséquences de la marche vers l'ouest des Huns, dont le chef Attila a trouvé finalement la mort devant Troyes, face aux armées d'Aetius. L'empire des Huns s'est aussitôt disloqué. Les Germains sont restés. Mais seul le royaume franc a perduré.

Volonté politique

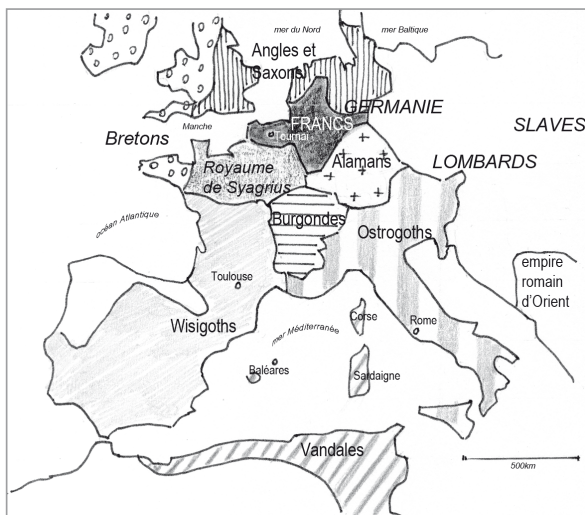
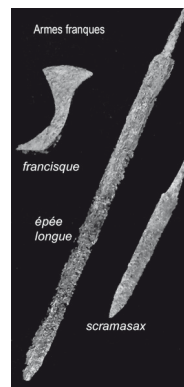
Clovis a très vite signifié à son entourage que le temps du chef de tribu était révolu et qu'il fallait le considérer comme un roi imposant sa loi. C'est au fond tout le sens de l'épisode du vase de Soissons.

Selon la coutume, les soldats de Clovis, après la victoire sur Syagrius (486), ont pillé la ville de Soissons et amassé le butin pour un partage « équitable ». Or l'évêque avait prié Clovis de bien vouloir lui restituer un vase d'Église précieux.

Clovis demanda donc à recevoir ce vase avec sa part de butin. Un guerrier irascible et pointilleux sur les coutumes se récria qu'il n'en était pas question et brisa le vase. Clovis laissa passer l'offense... Mais un an plus tard, lors d'une « revue », il retrouve ce guerrier et, non content de lui « passer un savon »

sur le mauvais état de son armement, profite de ce que l'homme ramasse sa hache pour lui briser le crâne avec la sienne en disant selon la légende : « Souviens-toi du vase de Soissons. »

Ce qui peut passer pour une rancune tenace et une basse vengeance va bien au-delà. À Soissons, Clovis est encore aux yeux de ses hommes un simple chef de tribu. L'année d'après, il a pris assez d'assurance pour montrer qu'il est désormais le roi et que sa loi prime sur les vieilles coutumes.



Un succès à long terme : Clovis a, dès le départ, montré une volonté politique que les succès militaires et le soutien de l'Église ont permis de mener à terme. Il a ainsi pu fonder les bases d'un royaume assez solide pour résister aux aléas de l'Histoire.

*Souviens-toi
du vase de Soissons*

qui est-ce ?

Quelles provinces françaises doivent leurs noms à des peuples germaniques ?

_____ et la _____

quiz

Que signifie le mot « franc » ?

- ☐ le loyal
- ☐ le libre
- ☐ le courageux

énigme

Retrouvez cinq anachronismes sur le guerrier franc dessiné à droite.

mots codés

Retrouvez le nom des envahisseurs.

W	M	A	L	A	S	C	N
I	A	B	S	E	L	A	A
S	N	U	S	N	U	D	R
I	S	R			H	N	F
G	L	G			S	A	S
O	O	O	N	D	E	V	H
T	M	B	A	R	D	S	T
H	O	S	T	R	O	G	O

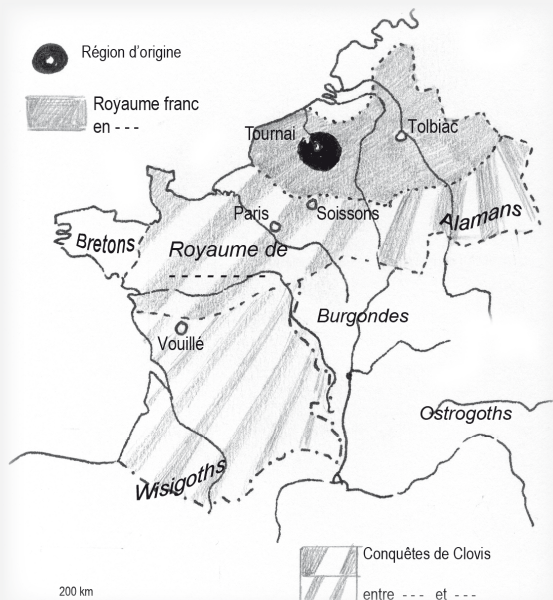


Retrouvez six noms d'origine franque.

P	N	R	E	E	O	
F	T	L	A	U	E	U
J	R	D	N	A	I	
M	R	S	A	A	I	
B	F	F	R	I	O	E
H	T	R	E	E		

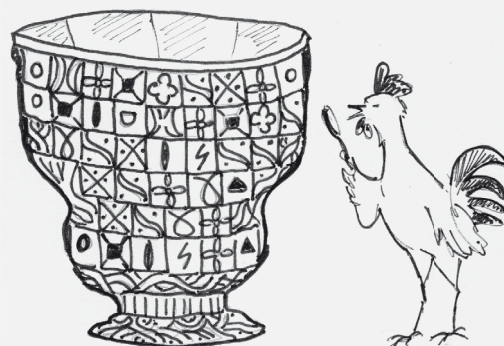
carte

Complétez la carte des conquêtes et sa légende en rajoutant les dates : 482, 486, 496, 507, 510 et le nom manquant.



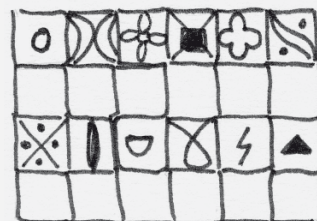
mots codés

Serait-ce une copie du vase de Soissons ? Aidez Coquelico à retrouver les six noms codés, sachant que celui de six lettres est celui du roi franc.



qui est-ce ?

Quel prénom royal est hérité de Clovis ?





Victoires militaires et habileté politique

D'une part, Clovis a affirmé son autorité sur l'ensemble des tribus franques, saliennes ou ripuaires ; d'autre part, après sa victoire sur Syagrius il a combattu et vaincu les Alamans près de Tolbiac (496) et les Wisigoths à Vouillé en 507 (cette dernière victoire étant remportée avec l'aide des Burgondes, que ses fils combattent par la suite).

Les Francs, comme tous les autres peuples germaniques étaient naturellement très minoritaires en nombre par rapport à la population locale. Clovis eut l'intelligence de conserver ce qui était en place et de ne pas dépouiller les grands propriétaires, se contentant de confisquer les terres appartenant à l'État romain. Sûrs de garder leur emploi et leur fortune les nobles gallo-romains se rallièrent facilement à ce nouveau roi. Les mariages feront le reste...

Le soutien de l'Église

Depuis que l'empereur Théodose a déclaré l'Église chrétienne Église officielle de l'Empire romain en 393, celle-ci s'est rapidement répandue, au moins dans le milieu urbain, et son influence n'a fait que croître.

N'oublions pas qu'elle est, pendant longtemps, le principal « média » et que les sermons du dimanche sont aussi un relais d'information et le moyen pour l'Église d'inciter le peuple à suivre ou à rejeter le pouvoir en place ou les envahisseurs.

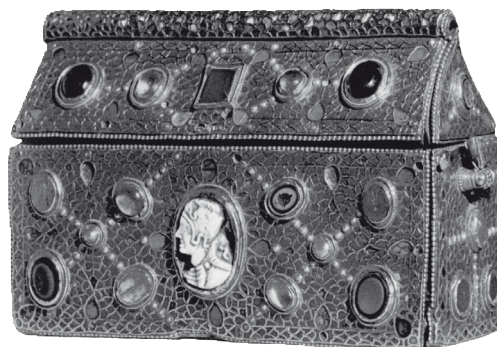
Dans la tourmente des invasions, elle est la seule à pouvoir sauvegarder une partie de l'héritage romain, y compris le souvenir de la notion d'État (et d'empire), qu'elle transmet peu à peu aux nouveaux pouvoirs en place. Les seules villes qui gardent quelque importance sont les sièges des évêchés.

Or la plupart des envahisseurs germaniques sont des Ariens, c'est-à-dire des hérétiques qu'il faut combattre à tout prix. On peut convertir un païen, pas un hérétique... Clovis est païen... Et il épouse une princesse franque déjà convertie, Clothilde.

C'est vers 500 qu'il se convertit lui-même, avant de se faire baptiser, avec toute sa tribu, par l'évêque de Reims, Rémi.

Même si on ne met pas en doute une démarche spirituelle personnelle, il est certain que cette conversion a joué un rôle considérable dans la réussite de Clovis. Elle lui apporte le soutien sans faille du clergé, notamment dans sa lutte contre les Wisigoths. Et, du même coup, celui de l'aristocratie et du peuple gallo-romain, tandis que le christianisme gagne lentement les campagnes après les villes.

À sa mort, en 511, le royaume de Clovis dépasse largement les limites du royaume de Tournai hérité de son père. Il est le maître de presque toute la Gaule, en dehors de la Gascogne restée aux Wisigoths, du royaume Burgonde et du littoral méditerranéen.



À noter : le centre de gravité de l'Histoire s'est déplacé de la Méditerranée vers le Nord et l'Est, d'abord avec l'entrée en scène des peuples germaniques, ensuite parce que l'expansion musulmane et le déclin des échanges ferment, surtout au VII^e siècle, l'horizon méridional. Lyon a perdu son rôle de capitale des Gaules : Clovis a fait le choix de Paris, ville moyenne, peu marquée par le souvenir de l'Empire romain mais qui montre aussi sa volonté de se détacher des terres franques d'origine. Il y est enterré, comme plusieurs Mérovingiens après lui, avant que Saint-Denis ne devienne nécropole royale.

énigme

Le sculpteur a fait une erreur sur le baptême de Clovis, laquelle ?



énigme

Qu'est-ce qu'un sicambre ?

mots codés

Retrouvez la phrase de Rémi à Clovis lors de son baptême grâce à cette grille de définitions...

1	2	3	4	5	6		7	8		9	10	11	12		13
14	15	16		17	18	19	20	21	22	23	24		25	26	27
28	29		30	31		32	33	34		35	36		37	38	
39	40	41	42	43		44	45	46	47	48		49	50		51
52	53		54	55		56	57		58	59	60	61	62		

- A. Clovis en fonde une avec Clothilde.
- B. L'un d'eux aurait dû renoncer à son vase.
- C. Celle des Saliens pour Clovis.
- D. Celle du pouvoir pour Clovis ?
- E. Grand récipient pour le baptême de Clovis ?
- F. Solide pour le trône de Clovis.
- G. Pour décorer la poignée de l'épée de Clovis.
- H. La royauté franque le fut autour de Tournai.
- I. Celui d'arbalète n'existe pas sous Clovis.
- J. Celle de l'Église fut la bonne pour Clovis.
- K. Clothilde en fit plus d'un à Clovis.

13	2	21	3	42	47	62
4	60	7	26	58	35	
54	23	18	22	55		
32	52	6	9	50		
1	20	51	41	31	11	
8	17	57	14	5	48	
59	27	16	46	61	24	
19	28	15	34	53		
30	25	45	40	12	37	33
49	56	36	38	10		
39	43	44	29			

énigme

Par qui cette phrase a-t-elle été rapportée ?



Les Mérovingiens : des rois fainéants ?

Malheureusement, lui et ses descendants ont aussi conservé, entre autres coutumes germaniques, le partage des héritages : de divisions en divisions le domaine des Mérovingiens éclate et devient incapable de résister aux pressions extérieures. En dehors de rares moments de souveraineté unique, dont le plus célèbre est celui du règne de Dagobert (629-639), qu'on peut qualifier de « meilleur souverain mérovingien » après Clovis, même si la chanson en fait un grand distrait !

Le déclin politique s'accompagne d'un recul de la civilisation gallo-romaine : recul de la notion d'État et de droit unique, mais aussi du latin et de la culture romaine (en dehors de l'Église).

Inversement il semble y avoir une « germanisation » plus forte sous les descendants de Clovis, surtout au nord de la Loire. Survivances de croyances et de

superstitions que l'Église peine à faire disparaître, importance du lien personnel, qui lie par serment et contre une aide réciproque un homme à son « protecteur » (prémices de la féodalité médiévale), recours à certaines pratiques de justice comme le Wergeld (le « prix du sang », amendes en fonction de la faute) ou l'Ordealie (le « jugement de Dieu », épreuves physiques ; si on en réchappe, c'est que Dieu vous soutient, donc on est innocent)...

Pour le reste le temps des Mérovingiens est un temps tristement illustré par les violences en tous genres, notamment dans la famille régnante, et le surnom de « rois fainéants » est peut-être imagé mais irréaliste : en fait, entre héritiers en bas âge et complots divers, les Mérovingiens ne parviennent plus vraiment à régner et à gouverner. La place devient vacante pour des « seconds rôles » ambitieux !

L'ascension d'une famille

Une des fonctions les plus importantes de l'entourage royal est celle de Maire du Palais. Quelqu'un qui serait un peu comme Majordome ou Premier ministre, ou les deux en même temps, sans oublier un rôle militaire. Une fonction transmissible de père en fils.

Au début du VIII^e siècle, cette fonction est aux mains d'une riche famille d'Austrasie, les Pippinides, dont les domaines s'étendent autour de Liège, dans les vallées de la Meuse et de la Moselle, jusqu'en Champagne. Le premier à se distinguer est Charles, qui reçoit le surnom de Martel après une victoire dont la date est l'une des plus connues de notre Histoire : 732. Victoire remportée sur les Arabes qui déferlaient depuis l'Espagne déjà conquise sur le Sud-Ouest et que Charles parvient à stopper près de Poitiers.

Cent Ans après la mort de Mahomet c'est un tournant pour une expansion musulmane que rien ne semble arrêter jusqu'au milieu du VIII^e siècle. La présence est désormais maintenue de l'autre côté des Pyrénées où elle se prolonge jusqu'à la fin du XV^e siècle pour le sud de la péninsule.

Charles n'ose toutefois pas profiter de ce succès pour détrôner officiellement les Mérovingiens.



mots codés

Les rivalités entre Mérovingiens ne se limitaient pas aux hommes. Retrouvez le nom de deux reines célèbres pour leurs cruels différends. Laquelle a fait périr l'autre en la faisant attacher à un cheval sauvage ?

La reine de Neustrie : FRDGNDEEOE :

La reine d'Austrasie : BRNHTUEAU :



vrai/faux

Ces affirmations sur Saint-Éloi, le célèbre conseiller de Dagobert, sont-elles justes ?

1. Il est né de parents wisigoths.
☐ vrai
☐ faux
2. Il a d'abord été orfèvre.
☐ vrai
☐ faux
3. Il a été prêtre avant d'être évêque de Noyon en 640.
☐ vrai
☐ faux
4. Dans la légende, il convertit le géant Allowynn et permit la fondation de Dunkerque.
☐ vrai
☐ faux
5. Il est aussi le patron des vétérinaires.
☐ vrai
☐ faux



énigme



Un écrivain mort en 1914, y a ajouté des couplets : il a écrit un texte célèbre sur Chartres...

Dès 1911, un film muet s'inspire du roi Dagobert. Qui a tenu ce rôle dans un film de 1963 ?

Et de 1984 ?

Et Dagobert ? La célèbre chanson visait en fait un autre roi distraït, savez-vous lequel ?



Les Carolingiens

Pépin le Bref, premier roi des Francs sacré

C'est son fils Pépin dit le Bref, qui franchit le pas en 751. Mais il s'est d'abord assuré le soutien de l'Église en posant au pape, en gros, la question : « qui doit porter le titre de roi ? Celui qui en a hérité mais ne fait rien, ou celui qui fait le travail ? » Ledit travail consistant notamment à garantir la protection à l'Église et à ses membres, le pape n'hésite guère à donner à Pépin la réponse attendue.

Pépin officiellement roi, le royaume franc passe aux mains des Carolingiens... Un autre facteur a aussi assuré à Charles et à Pépin le soutien de la noblesse franque : le lien personnel. C'est la mise en place du système vassalique.

Ce soutien a des conséquences importantes. Il légitime non seulement la nouvelle dynastie mais la fonction monarchique elle-même par une Alliance avec Dieu et l'Église, sur le principe d'un « droit divin » qui dure jusqu'à la Révolution. Et ce, quelle que soit la dynastie en place.

Pépin inaugure du même coup le geste fort qui symbolise cette alliance : le sacre. Il est « sacré » donc béni avec l'huile sainte qui aurait servi au baptême de Clovis. Par là, il montre aussi sa volonté de légitimer la succession.

Pourquoi le pape a-t-il été aussi compréhensif ? Quand Pépin fait appel à lui, le pape, Étienne II, doit faire face à la pression des Lombards. Ce peuple germanique (encore un !) s'est installé au nord de l'Italie à la fin du VI^e siècle avant d'entamer une



conquête progressive de la Péninsule qui l'amène en cette moitié du VIII^e siècle aux portes de Rome, après la prise du Duché de Ravenne, possession de l'empereur byzantin. Rien à attendre de ce dernier, on est en pleine querelle sur le culte des images. Le seul qui puisse l'aider... C'est Pépin ! L'appui de l'Église est accordé avant même le voyage d'Étienne en Gaule, en 754, puisque Pépin est sacré dès 751 peut-être par Boniface, mais Étienne renouvelle le geste et confirme ainsi son soutien.

Pépin remplit en quelque sorte sa partie du contrat : dès 756 il a vaincu les Lombards et repris le duché de Ravenne qu'il donne... au pape ! Avec le duché de Rome c'est la base des États de l'Église.

Ainsi, Pépin et ses successeurs deviennent rois de « droit divin », dans une monarchie forcément moins laïque que celle de leurs prédécesseurs, tandis qu'Étienne et les siens ajoutent une souveraineté temporelle à leur souveraineté spirituelle.

Charlemagne (768-814)

À la mort de Pépin Charles se retrouve seul héritier après l'entrée au couvent de son frère Carloman. Charles a tout pour devenir un grand roi. C'est la double chance de la nouvelle dynastie.

Un roi itinérant. Charles le Grand, qui doit son surnom autant à ses qualités physiques qu'humaines, a voyagé pendant la plus grande partie de son règne. Soit pour de nombreuses expéditions militaires, soit d'une « Villa » à l'autre, sur ses domaines. Il



Le sacre : une origine germanique, selon laquelle le roi était l'intercesseur entre le monde divin et celui des hommes, christianisée par l'Église. La confusion entre le baptême de Clovis et le sacre permet de légitimer la dynastie. Les Capétiens font de même. C'est aussi pour cela que Reims devient la ville du sacre.

peut ainsi affirmer sa présence et surveiller la gestion. À la fin de sa vie il se fixe pourtant à Aix-la-Chapelle, ville qu'il apprécie particulièrement pour ses eaux thermales et où il fait construire un véritable palais.

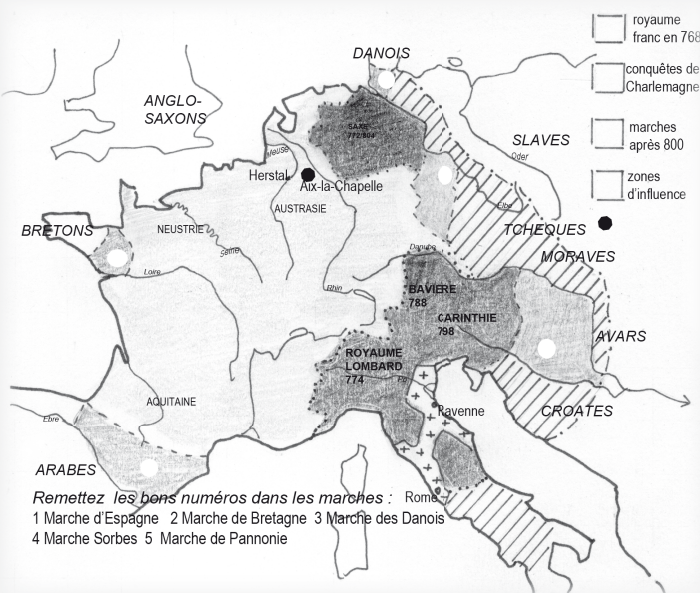


Coquelico doit remettre les noms manquants sur la carte, pouvez-vous l'aider ?

Septimanie austrasie herstal ravenn

Quel événement n'est pas du règne de Pépin ?

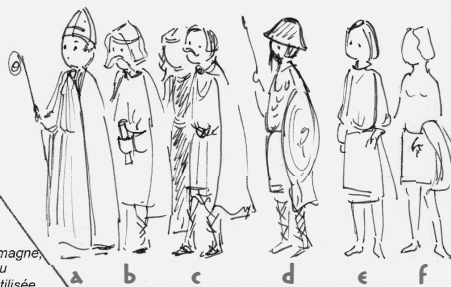
L'empire de Charlemagne. Complétez la légende.




➤ Pépin est sacré à...

TNAISDNIES

peut-être par SAINT ENOFBICA



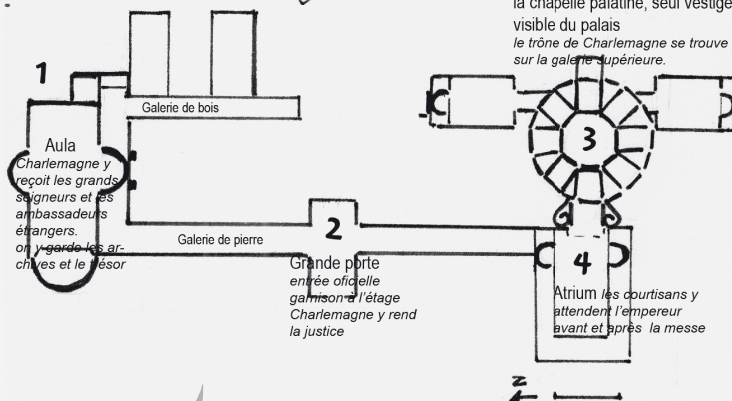
Où Coquelico doit-il envoyer...

- a. l'évêque : ...
- b. l'envoyé d'un souverain étranger : ...
- c. les courtisans
qui attendent la messe : ...
- d. le soldat : ...
- e. le plaignant : ...
- f. que vient-il faire ? : ... 



5

Thermes
Sous Charlemagne,
l'arrivée d'eau
chaude est utilisée
pour la piscine de
l'empereur



la chapelle palatine, seul vestige visible du palais
le trône de Charlemagne se trouve sur la galerie supérieure.

Plan reconstitué du Palais d'Aix-la-Chapelle que Charlemagne fait construire entre 794 et 798 . Il s'y installe après le couronnement impérial. La ville est alors au centre de l'empire. Il y appréciait la proximité des forêts pour la chasse et les thermes pour la natation.