

Pas à pas dans la réalisation d'une dissertation de concours...

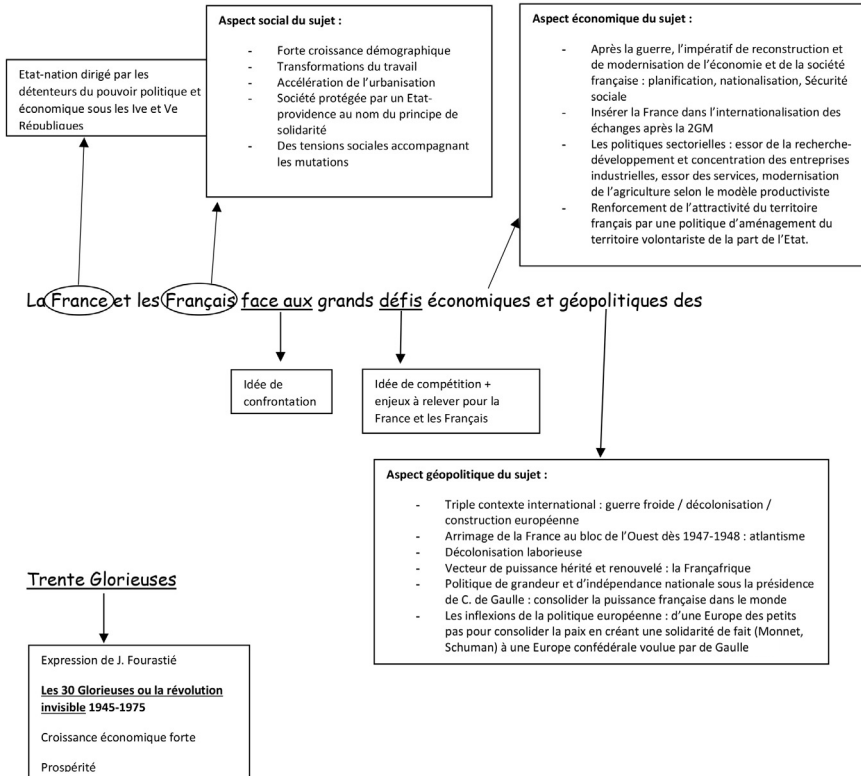
Une dissertation de concours ne doit jamais être une récitation, une simple description, un simple constat, une énumération.

Dans l'esprit des concours, elle doit être conçue comme :

- Une enquête progressive et organisée dont le déroulement prend la forme d'un débat contradictoire entre plusieurs hypothèses suscitées par le sujet, implicitement ou explicitement.
- Une démonstration en réponse à une problématique précise et pertinente. Attention aux problématiques superficielles, en trompe-l'œil.
- Une démonstration appuyée sur des faits précis, sélectionnés par vous au service de l'enquête. Des connaissances solides s'appuyant sur le cours de l'enseignant, vos fiches et vos lectures personnelles permettent d'étayer l'argumentation.
- Il faut instaurer une dynamique tout au long du devoir pour montrer votre capacité d'analyse, d'argumentation.
- En histoire comme en géographie, il vous faut voyager dans les échelles de temps et d'espace. Convoquez les facteurs du temps long/moyen/court pour expliquer un fait historique et inscrivez l'analyse dans une approche pluriscale afin de bien montrer les conséquences spatiales d'un évènement, d'un processus.
- L'histoire, c'est la géographie inscrite dans le temps et la géographie, c'est l'histoire inscrite dans l'espace.
- Dissserter en histoire – géographie, c'est faire un aller-retour permanent entre les concepts et la réalité. Conceptualiser la réflexion en s'appuyant sur les théories et analyses des grands auteurs et les confronter permettent de prendre de la hauteur sur le sujet et d'expliquer un fait historique, l'organisation d'un espace.

1. L'analyse du sujet au brouillon : un préalable incontournable

Prenons le sujet : *La France et les Français face aux grands défis économiques et géopolitiques des Trente Glorieuses.*



2. Les étapes de la dissertation

L'introduction

(Au propre : une page entière)

- L'accroche : un fait, une citation capables en peu de mots d'accrocher l'intérêt du lecteur sur le sujet.
- Le cadrage : définir le sujet en définissant les mots de l'énoncé, non pour eux-mêmes, mais dans leur relation établie par l'énoncé, et dans leur contexte spatio-temporel (géo-historique).
- L'enjeu ou problématique : en quelques lignes, sous forme d'interrogation indirecte, formuler une hypothèse de travail qui sera l'axe, la colonne vertébrale de votre enquête, donc de votre démonstration, donc du débat contradictoire qu'elle suppose. Enjeu à inscrire explicitement dans le contexte du sujet. Vous vous y référerez à chaque étape du devoir, c'est le fil conducteur du devoir attendu des jurys de concours.

Sur le sujet « *La France et les Français face aux grands défis économiques et géopolitiques des Trente Glorieuses* », l'enjeu pourrait être formulé comme suit :

Il s'agit ici de montrer comment se concrétise l'impératif de modernisation et de reconstruction de la puissance française après le choc de la Seconde Guerre mondiale et avec quelles adaptations pour la société française.

- Le plan découle de tout ce qui précède, et d'abord de l'enjeu. En 3 parties énoncées en 3 phrases à la fin de l'introduction qu'on peut appeler phrases-titres. Il définit les pistes choisies pour l'enquête.

Il n'y a pas de plan-type en histoire comme en géographie. Mais la démarche peut être davantage chronologique sur des sujets historiques traitant d'une période assez longue. Il faut alors repérer les dates charnières, les ruptures historiques. La démarche purement chronologique comprend néanmoins le risque de basculer dans le récit linéaire avec une problématisation faible. Aussi privilégie-t-on plutôt l'approche chrono-thématique avec la formulation d'idées-clés permettant de structurer le raisonnement.

La démarche dialectique peut aussi être envisagée sur des sujets invitant à confronter les arguments avant de répondre à l'enjeu posé. Dans tous les cas, le respect de la chronologie s'impose.

Sur des sujets où la composante géographique est dominante, trois types de démarches peuvent être adoptées pour un plan qui doit toujours être articulé autour d'un enjeu solide :

- la démarche pluriscale en voyageant dans les échelles spatiales au fil de la démonstration (petite échelle, méso-échelle, grande échelle ou l'inverse) ;
- la démarche typologique en classant les types d'espaces en fonction de un ou plusieurs critères croisés ;
- la démarche dite classique en géographie (I – présentation du fait géographique étudié/II – analyse en montrant les dynamiques autour des problèmes, des enjeux et des perspectives pour le phénomène géographique étudié/III – typologie avec élaboration d'une hiérarchie fondée sur un gradient du + au -) Ex. : les espaces cœurs/intégrés/en réserve/en marge, toujours en présentant les critères sur lesquels sont fondées les typologies.

Sur le sujet « *La France et les Français face aux grands défis économiques et géopolitiques des Trente Glorieuses* », la démarche dialectique du plan peut s'établir comme suit :

1^{re} partie – Un triple défi pour une France affaiblie après la Seconde Guerre mondiale : reconstruire, moderniser et faire de nouveau entendre la voix de la France dans le nouvel ordre mondial après 1945.

2^e partie – Des défis relevés par un effort concerté de la nation française et d'un État volontariste dans un contexte économique mondial porteur.

3^e partie – Cependant, des tensions, des blocages, des effets pervers qui conduisent à nuancer le bilan de ces Trente Glorieuses.

Sur le sujet « *Les territoires de l'innovation dans la mondialisation actuelle* », la démarche typologico-scalaire est bien adaptée pour montrer que la mondialisation est un processus à la fois intégrateur et sélectif des territoires de l'innovation à toutes les échelles. La

hiérarchisation des territoires de l'innovation dans le plan typologique s'effectue en fonction de 2 critères: la capacité à diffuser les innovations à l'échelle mondiale/les dynamiques spatiales impulsées par les activités innovantes sur les centres et leurs périphéries.

1^{re} partie – Des aménités et des externalités positives qui favorisent les centres d'impulsion majeurs de l'économie mondiale pour la concentration des territoires de l'innovation (métropoles mondiales avec grands technopôles dans les pays développés).

2^e partie – Mais une géographie transformée des territoires de l'innovation reflétant les dynamiques spatiales dans la mondialisation actuelle (métropoles émergentes des NPI, BRICS avec nouveaux technopôles).

3^e partie – De faibles effets d'entraînement et les mirages de la modernité sur des territoires plus éloignés à toutes les échelles.

Le corrigé intégral de ce sujet est disponible dans la partie 3 de l'ouvrage (voir corrigé sujet n° 12).

Le développement

- Trois thèmes (1 thème = 1 partie): chacun ouvert par une phrase-titre, celle de l'introduction, identique ou reformulée. Un thème est une piste d'enquête, donc une idée-force qui donne son sens, sa direction, sa cohérence.
- Chacune des parties est subdivisée en 3 sous-parties, qui décomposent, analysent, précisent l'idée-force du thème. Chacune des 9 sous-parties s'ouvre par une phrase-titre assez courte qui en annonce le contenu. Contenu qui argumente en s'appuyant sur des faits choisis. C'est le cœur de la dissertation, de la progression de l'enquête.
- L'architecture de chaque sous-partie doit comprendre 3 éléments: idée/argument/exemple.
- Entre chaque thème (à la fin d'une partie), une courte transition: micro-bilan du thème, esquissant le passage au thème suivant sauf à la fin du thème III, qui débouche sur la conclusion. Assurer ainsi la cohérence du devoir en y rappelant l'enjeu. On saute une ligne ou deux entre les thèmes, on va à la ligne entre les sous-parties. Il faut aérer la copie. Le correcteur doit repérer facilement l'architecture du devoir grâce aux alinéas et aux sauts de lignes.

- Attention à la lisibilité de l'écriture et aux fautes d'orthographe rédhibitoires dans une copie de concours. Toujours écrire au stylo-plume à l'encre bleue ou noire. Pas de couleur fantaisiste ou de stylo bille.
- Il n'y a pas un nombre de pages précis à fournir pour cette épreuve. La jauge des 8 pages est rappelée par les jurys comme un indicateur. Beaucoup de très bonnes copies de concours ont atteint 12 pages maîtrisées de bout en bout. À l'inverse, des copies de 5 ou 6 pages montrent une réflexion qui s'essouffle vite par manque de maîtrise du sujet.

Sur le sujet « *La France et les Français face aux grands défis économiques et géopolitiques des Trente Glorieuses* », une des sous-parties du second thème – *Les défis auxquels sont confrontés les Français après 1945 sont relevés par un effort concerté de la nation française et d'un État volontariste dans un contexte économique mondial porteur* – pourrait être rédigée comme suit :

(Idée-clé de la sous-partie) *C'est d'abord le succès d'un modèle d'économie concertée établie après 1945 et maintenue tout au long de la période.*

(Arguments et exemples) Les nationalisations et la planification incitative et indicative font de l'État l'acteur économique majeur après la guerre. Le 1^{er} plan piloté par Jean Monnet (1946-1952) est une réussite puisque les principaux objectifs sont atteints dès 1949. L'aide financière américaine du Plan Marshall a été déterminante pour financer cette politique économique volontariste. La modernisation de l'agriculture française s'effectue également sous l'impulsion de l'État dès l'après-guerre puis de la Communauté Économique Européenne avec la Politique Agricole Commune à partir de 1963. C'est une agriculture productiviste qui est mise en place permettant à l'agriculture française de devenir la première d'Europe en quelques années seulement. L'effort de concentration des entreprises industrielles et le développement de grands projets industriels s'amplifient tout au long de la période. Dans l'industrie aéronautique, la Caravelle de Sud-Aviation est lancée en 1953 et le projet Concorde en 1963. La politique des deux champions nationaux est mise en place sous la présidence de C. de Gaulle afin de permettre aux grandes entreprises françaises de rester compétitives dans un contexte d'internationalisation des échanges. Une politique d'aménagement du territoire initiée sous la IV^e République mais affirmée sous la présidence gaullienne avec la création de la Délégation à l'Aménagement du Territoire et à

l'Action Régionale en 1963 permet de rendre le territoire français plus ouvert et plus attractif et ainsi de dynamiser l'économie nationale. Parmi les nombreux aménagements réalisés sous l'impulsion de la DATAR, il y a le plan routier breton, l'aménagement touristique de la côte languedocienne en 1967, les zones industrialo-portuaires de Dunkerque, de Fos et du Havre.

La conclusion

- Environ 1/3 à 1/2 page : d'abord un bilan global de l'enquête, qui fait la synthèse des micro-bilans par thème, pour en tirer une réponse nuancée à l'enjeu introductif. Attention à ne pas faire un développement bis. Ne reprendre que les idées forces de la démonstration.
- Puis ouvrir une perspective, toujours prudente et nuancée. Attention à ne pas enfoncer des portes ouvertes. L'ouverture doit être pertinente. C'est la dernière phrase de votre dissertation et donc la dernière impression laissée au correcteur.

Sur le sujet « *La France et les Français face aux grands défis économiques et géopolitiques des Trente Glorieuses* », la conclusion pourrait être rédigée comme suit :

Les leviers utilisés par l'État français pour ouvrir la France au monde dans un contexte économique international favorable ont été efficaces. La France et les Français connaissent en une trentaine d'années de profondes mutations socio-économiques qui en font un État moderne s'inscrivant dans un modèle maintenu en grande partie jusqu'à nos jours. Grâce à ses vecteurs de puissances hérités et renouvelés, la France parvient dans les années 1960 à se positionner comme une puissance originale : tout en restant dans le bloc de l'Ouest, elle ouvre le dialogue avec l'Est et le Tiers-Monde. Toutefois, le rêve de grandeur gaullois conduit aussi à des blocages et des tensions avec nos partenaires internationaux et européens. La période suivante nous conduit à plus réalisme et de modestie dans notre diplomatie tandis que certains choix économiques de prestige vont se solder par des échecs et que certaines faiblesses structurelles de l'économie française vont subsister bien au-delà de la période des Trente Glorieuses.

3. Le timing de l'épreuve

Première étape : bien analyser le sujet de dissertation

🕒 Environ 10 minutes au brouillon

Mise en pratique sur le sujet n° 1/en lien avec le module I du programme de la classe ECS 1 – Les grandes mutations du monde au xx^e siècle (de 1913 au début des années 1990).

Sujet 1 *L'économie de marché, d'une guerre à l'autre, en Occident libéral.*

- L'économie de marché = un concept économique/une dimension économique centrale du sujet mais inscrite dans un cadre géopolitique.
- L'économie de marché = système économique qui accorde un rôle central aux mécanismes du marché pour réguler l'activité économique. Représentation de l'économie qualifiée de libérale car elle est considérée comme un ensemble de marchés assurant automatiquement l'équilibre entre l'offre et la demande de biens économiques.
- Une demande de produit supérieure à son offre conduit à des effets systémiques : augmentation des prix + accroissement de la production dans l'espoir de gains plus importants + investissements dans de nouvelles machines (impact sur le marché des capitaux si l'entreprise emprunte pour financer l'investissement) + embauches (impacts sur le marché du travail) : c'est toute l'économie qui se trouve modifiée par ce processus.
- Cadrage chronologique du sujet = 1914-1945 – une séquence « guerrière » complète avec Première Guerre mondiale + entre-deux-guerres mouvementé et tendu + Seconde Guerre mondiale.
- Cadre géographique du sujet = l'Occident dans son unité (Europe + ses prolongements en Amérique du nord) et dans sa diversité (chaque pays appartenant à cet Occident).
- Bien prendre en compte les différentes composantes du programme d'histoire-géographie-géopolitique du monde contemporain.