

MOTS À CORRIGER

Les dictées sont sans appel : l'orthographe est correcte ou non ! Dans certains cas vous pourrez plaider l'étourderie, alléguer les tolérances, invoquer d'éventuelles réformes à venir... Mais on ne doit user de ces arguties qu'avec la plus grande modération.

Voici une liste de 26 mots très courants. La moitié d'entre eux comportent des erreurs, elles-mêmes très fréquentes. À vous de les repérer et de les corriger. Les solutions se trouvent au verso.

- | | |
|-----------------------|------------------------|
| 1 absence | 14 existentielle |
| 2 accueillir | 15 étymologie |
| 3 acquérir | 16 humoristique |
| 4 acquiescement | 17 interresser |
| 5 aggraver | 18 irascible |
| 6 apercevoir | 19 language |
| 7 appeler | 20 occuper |
| 8 arhes | 21 parmi |
| 9 bouleverser | 22 pécuniaire |
| 10 croire | 23 soit-disant |
| 11 dissoudre | 24 susurrer |
| 12 empreinter | 25 synonyme |
| 13 exceller | 26 voilà |

CORRIGÉ & COMMENTAIRES

- 1 Absence. **Bon.** ♦ Attention à obsolescence, sénescence...
- 2 Accueillir → accueillir. ♦ Voir p. 18. ♦ On écrit *ueil* pour *euil* derrière un *g* ou un *c*. Ex. *chevreuil, seuil, treuil* mais : *orgueilleux, écueil, accueil, recueillir*.
- 3 Acquérir. **Bon.** ♦ Imparfait : j'acquérais ; futur : j'acquerrai ; subjonctif présent : que j'acquière.
- 4 Aqiessement → acquiescement.
- 5 Aggraver. **Bon.**
- 6 Apercevoir. **Bon.**
- 7 Appeler. **Bon.** ♦ Par souci de normalisation, interpeller devient *interpeler* selon la « nouvelle orthographe ». ♦ Voir p. 29.
- 8 Arhes → arrhes. ♦ Ce nom, féminin, toujours employé au pluriel, désigne un acompte versé à la réservation.
- 9 Boulverser → bouleverser.
- 10 Croitre → croître. ♦ Elle croît : elle grandit. Elle croit : elle tient pour vrai. ♦ NB. Participe passé de croître : crú, d'accroître : accru.
- 11 Dissoudre. **Bon.** ♦ Le participe passé est : dissous, dissoute. ♦ Les « rectifications orthographiques » proposent : dissout, dissoute ; absout, absoute. L'adjectif est : dissolu. Ex. *Le Parlement est dissous (ou dissout). / Des mœurs dissolues ne sont pas un modèle à suivre.*
- 12 Empreinter → emprunter.
- 13 Exceller. **Bon.**
- 14 Existentielle → existentiel(le). ♦ Cf. confidentiel, concurrentiel... Exceptions : révérenciel, circonstanciel, actanciel.
- 15 Étymologie → étymologie.
- 16 Humouristique → humoristique.
- 17 Interresser → intéresser.
- 18 Irascible (prompt à se mettre en colère). **Bon.**
- 19 Language → langage.
- 20 Occuper. **Bon.**
- 21 Parmi → parmi. ♦ Voir p. 24, 64.
- 22 Pécuniaire. **Bon.** ♦ Ne pas confondre avec financier (masc.), financière (fém.).
- 23 Soit-disant → soi-disant.
- 24 Susurrer (chuchoter). **Bon.**
- 25 Synonyme. **Bon.**
- 26 Voilà (adverbe). **Bon.** ♦ Verbe voiler : il voila.



PHRASES À CORRIGER

On prononce de la même manière les mots « amande » et « amende » dont la signification est différente. D'où l'importance de réfléchir au sens de ce que l'on écrit pour éviter les fautes d'orthographe.

Voici dix phrases. Combien de fautes trouvez-vous ?

- 1 Parler sur un ton péremptoire ou tenir des propos incongrus risque de heurter les bienscéances.
- 2 Les traficants se considéraient comme des fabricants parmi d'autres. C'étaient tout simplement des faussaires.
- 3 Les foules en vacances s'ébaubissaient sur toutes les plages.
- 4 Sommes-nous sensés les connaître ?
- 5 Elle fut prise à parti par sa propre sœur.
- 6 Vaut-il mieux venter les réseaux sociaux comme l'antidote de la pensée unique ou bien en dénoncer les aspects pervers ?
- 7 Je vous serai gré de me répondre rapidement.
- 8 Excessif dans toutes ses émotions, il n'est jamais à cours d'arguments lorsqu'il s'agit de formuler des griefs.
- 9 Les hautes fonctions administratives sont-elles la panage des élites ?
- 10 Les agressions verbales vont souvent de paire avec les comportements incivils.

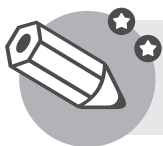
CORRIGÉ & COMMENTAIRES

✓ Dix phrases, dix fautes

- 1 Parler sur un ton péremptoire ou tenir des propos incongrus risque de heurter les bienséances.
- 2 Les trafiquants se considéraient comme des fabricants parmi d'autres. C'étaient tout simplement des faussaires.
→ Les adjectifs et noms dérivés de verbes s'écrivent *-cant* s'il existe un nom correspondant en *-cation* (comme pour fabrication et fabricant).
- 3 Les foules en vacances s'ébaudissaient sur toutes les plages.
→ *Ébaudir*, verbe : réjouir. *Ébaubi*, adj.
Ex. *je suis tout ébaubi* : je suis très étonné.
- 4 Sommes-nous censés les connaître ?
→ Être censé : être supposé. Censément : apparemment. Être censé signifie être raisonnable.
- 5 Elle fut prise à partie par sa propre sœur
→ *Prendre à partie* : attaquer quelqu'un.
Prendre parti : choisir, s'engager.
- 6 Vaut-il mieux vanter (= célébrer) les réseaux sociaux comme l'antidote de la pensée unique ou bien en dénoncer les aspects pervers ?
- 7 Je vous saurai gré de me répondre rapidement.
- 8 Excessif dans toutes ses émotions, il n'est jamais à court d'arguments lorsqu'il s'agit de formuler des griefs.
- 9 Les hautes fonctions administratives sont-elles l'apanage des élites ?
→ *Apanage* : à l'origine, portion du domaine royal accordée aux cadets de la Maison de France en compensation de leur exclusion de la couronne.
Couramment : ce qui est le propre de.
- 10 Les agressions verbales vont souvent de pair avec les comportements incivils.
→ *Une paire* : deux éléments identiques.
Un pair : un semblable.

⚙️ Quels sont vos points forts ? Quelles sont vos faiblesses ?

Avez-vous repéré toutes les fautes ? Vous-même, avez-vous commis des erreurs ? Si tel est le cas, observez ce sur quoi elles portent. S'agit-il plutôt de l'orthographe d'usage ou lexicale (vocabulaire, accents, typographie, etc.) ou de la grammaire (conjugaison, accords...) ? La réponse à ces questions vous permettra de déterminer les domaines qui vous concernent tout particulièrement. Mais attention, il ne faut rien négliger !



COURRIER À CORRIGER

Une lettre et un courriel ont été dictés. À vous de les relire : s'il reste des incorrections, faites le nécessaire.

Correspondance avec le directeur des Eaux et Forêts

Nous vous remercions de nous avoir consultés pour l'aménagement des sentiers équestres. Nous sommes heureux de vous signaler que nous ne rencontrons pas de difficultés particulières (voisinage, conflits). Toutefois, il ne faut pas oublier que les chevaux sont craintifs et peuvent devenir dangereux lorsqu'ils sont effraillés par des éléments insolites (le bruit d'un peloton de cyclistes par exemple...). Il faut donc prévoir des allées séparées pour les uns et les autres.

Les liaisons équestres d'Ars à Bellevue sont déjà réalisables par la forêt des Charmilles. Nous nous permettons de vous suggérer, dans l'intérêt de tous, chevaux et cavaliers, l'aménagement d'un passage sécurisé à la hauteur de Saint-Sauveur, qui permettrait de traverser sans danger les quatre voix de la route nationale.

Sûrs que vous comprenez tout l'intérêt touristique qu'il y aurait à rétablir l'unité d'une forêt actuellement coupée en deux, nous vous prions d'agréer l'expression de nos sentiments les meilleurs.

Courriel de M. l'archiviste

Cher Monsieur,

Je vous remercie de votre message, qui a particulièrement retenu mon attention. Je suis désolé du retard avec lequel je vous réponds : je rentre ce matin d'une mission de quelques jours au Luxembourg.

Le département des livres rares conserve en effet un manuscrit ainsi qu'une version dactylographiée de l'ouvrage que vous souhaitez consulter. Ma collaboratrice est en charge du fond auquel il appartient et devrait être de retour de congrès la semaine prochaine. Je serai moi-même absent à partir de ce soir jusqu'au 21 novembre. J'espère que vos travaux de recherche seront compatibles avec ses échéances.

Je vous prie de recevoir, cher Monsieur, l'expression de ma haute considération.

CORRIGÉ & COMMENTAIRES

✓ Deux courriers, six erreurs

- 1 Effraillés → effrayés.
- 2 Ciclystes → cyclistes.
- 3 Voix → voies.
- 4 Dactilographiée → dactylographiée, du grec *dactulos* « doigt », *graphein* « écrire ».
- 5 Fond → fonds : du latin *fundus*. ♦ Fond (d'un récipient) et fonds (bien foncier) ont la même étymologie. Le *s* a été ajouté au XVII^e siècle pour permettre de distinguer les deux sens du même mot. Ne pas confondre avec fonts baptismaux, du latin *fons* « fontaine ».
- 6 Ses échéances → ces échéances.

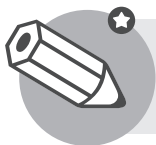
⚠ Remarques

→ Jusqu'au 21 novembre.

Sur le modèle de *que*, l'élision du *e* devant une voyelle ou un *h* muet est :

- obligatoire avec *jusque*, quasi systématique avec *parce que*, *bien que...* ;
- interdite avec *presque*, *quelque* – sauf dans *presqu'île* et *quelqu'un(e)* ;
- recommandée pour *lorsque*, *puisque*, *quoique* suivis de *il*, *elle*, *on*, *un*, *en*, *à*, *avec*, *aussi*, *aucun*, *enfin*.

→ Un « correcteur » automatique ne corrigerait ni *fond* ni *ses*, puisque ces termes sont tout à fait admissibles dans d'autres contextes.



DICTÉE À CORRIGER N° 1

Dans ce texte, emprunté à Auguste Comte, fondateur du positivisme, vous rencontrerez peu de difficultés. Il vous suffira de corriger quatre maladroites qui ne sont peut-être que des fautes dites « d'inattention ».

Ordre et progrès

D'après Auguste Comte, *Cours de philosophie positive*, 1830-1842

En étudiant le développement total de l'intelligence humaine dans ses diverses sphères d'activité, depuis son premier essor le plus simple jusqu'à nos jours, je crois avoir découvert une grande loi fondamentale, à laquelle il est assujéti par une nécessité invariable, et qui me semble pouvoir être solidement établie, soit sur les preuves rationnelles fournies par la connaissance de notre organisation, soit sur les vérifications historiques résultant d'un examen attentif du passé. Cette loi consiste en ce que chacune de nos conceptions principales, chaque branche de nos connaissances, passe successivement par trois états théoriques différents : l'état téléologique, ou fictif ; l'état métaphysique, ou abstrait ; l'état scientifique, ou positif.

Objectif

Avant de vous lancer, réfléchissez ! La recherche de l'étymologie ou des mots d'une même famille peut vous aider. Certaines lettres sont écrites et non prononcées, sont redoublées ou ont une graphie différente : pensez au radical.

Ex. préfixe *in* + mot simple *né* = inné ; *in* + *attendu* = inattendu ; *in* + *poli* = impoli.

Points à travailler

Relisez-vous et soyez attentifs. Pour vos premiers pas, repérez successivement, dans le texte de la dictée :

- une erreur à la finale d'un mot
- un préfixe fautif
- une consonne à redoubler
- un terme employé à mauvais escient

CORRIGÉ & COMMENTAIRES

✓ Dictée corrigée : quatre erreurs rectifiées (en caractères gras)

En étudiant le développement total de l'intelligence humaine dans ses diverses sphères d'activité, depuis son premier **essor** le plus simple jusqu'à nos jours, je crois avoir découvert une grande loi fondamentale, à laquelle il est **assujetti** par une nécessité invariable, et qui me semble pouvoir être solidement établie, soit sur les preuves **rationnelles** fournies par la connaissance de notre organisation, soit sur les vérifications historiques résultant d'un examen attentif du passé. Cette loi consiste en ce que chacune de nos conceptions principales, chaque branche de nos connaissances, passe successivement par trois états théoriques différents : l'état **théologique**, ou fictif ; l'état métaphysique, ou abstrait ; l'état scientifique, ou positif.

⚙️ Explications

- Essor : cf. essorer. Évitez la confusion avec ressort : cf. ressortir.
- Assujetti : a- (du latin *ad, as*) et « sujet ».
- Rationnelles. Du latin *ratio* « raison ». Cf. irrationnel, mais on écrit : rationaliser, rationaliste. Ne confondez pas raisonner (penser) et résonner (retentir). Comme sonner, ce verbe s'écrit avec deux *n*. Ses dérivés ne prennent qu'un *n* : résonance, consonance, assonance.
- Le mot *téléologique* existe. Il ne s'agit donc pas d'un barbarisme. Cet adjectif signifie : orienté vers un but (du grec *telos* « fin »). Mais le contexte permettait d'éviter la confusion avec *théologique* (du grec *theos* « dieu »). Selon la « loi des trois états », Auguste Comte distingue précisément les époques de l'humanité qui conduisent à la pensée positiviste. Sa devise (que l'on retrouve sur le drapeau brésilien) est : Ordre et Progrès. Elle deviendra plus tard : L'Amour pour principe, l'Ordre pour base, le Progrès pour but.

⚠️ Remarque

L'orthographe, ce n'est ni « la science des ânes », ni une accumulation de bizarreries qu'il conviendrait de mémoriser sans les comprendre. Les rectifications orthographiques luttent précisément contre les anomalies et tentent de fixer le bon usage en se référant à des modèles cohérents qui permettent de dégager des règles faciles à suivre.