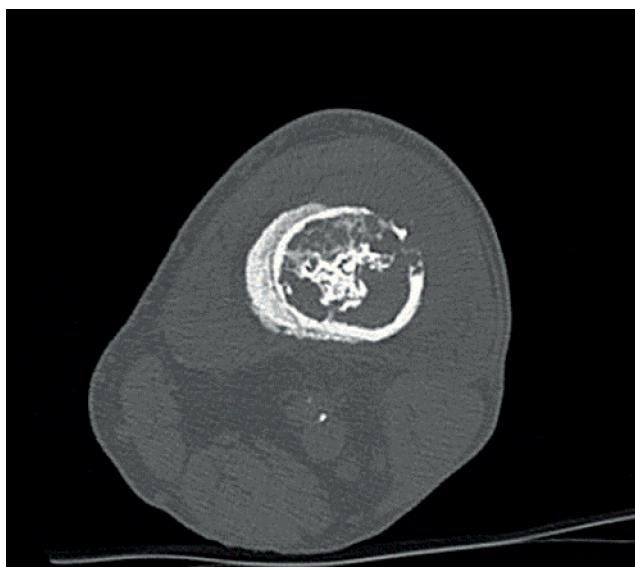


Iconographie



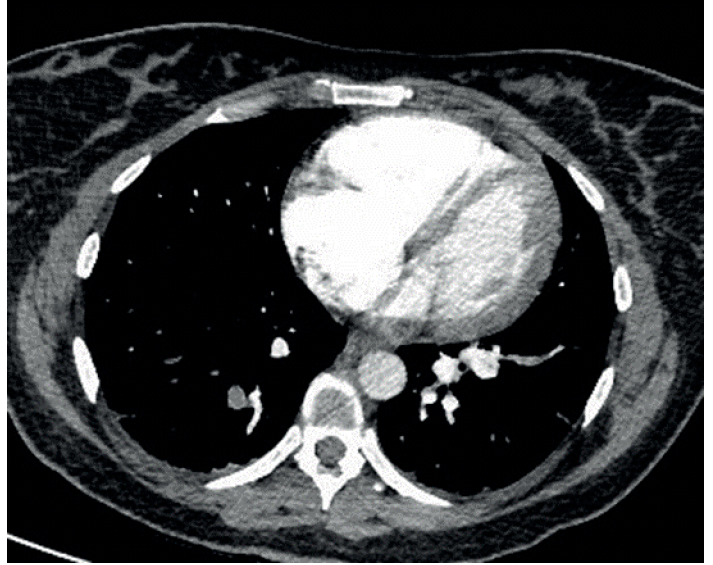
Questions isolées – Question 28



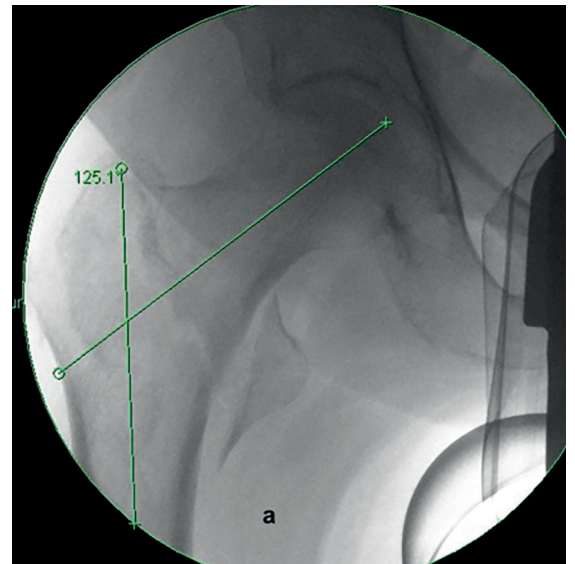
Dossier 5 – Question 1

| | |
|----------------------|---|
| *GLU Traces | * |
| CET Négatif | |
| DEN 1.025 | |
| *SNG env. 200 GR/uL* | |
| pH 5.0 | |
| *PRO >=3.0 g/L | * |
| NIT Négatif | |
| LEU Négatif | |

Dossier 12 – Question 6



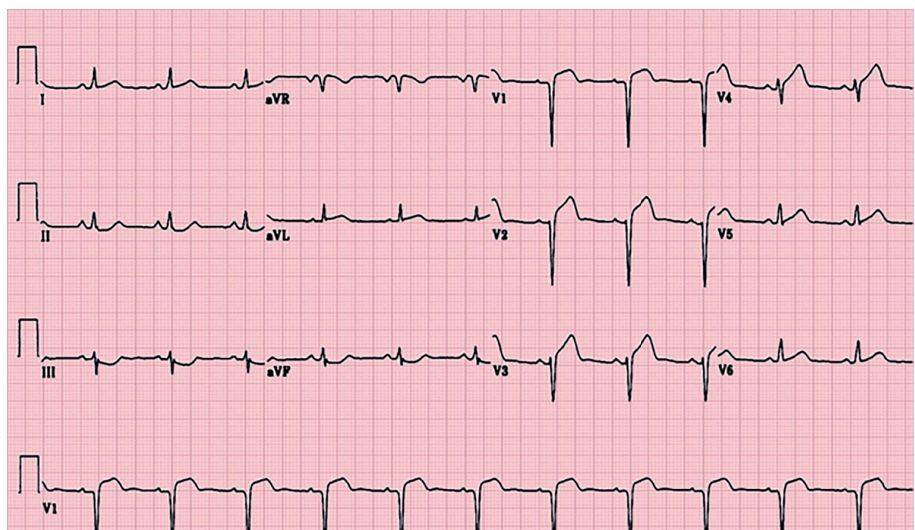
Dossier 2 – Question 13



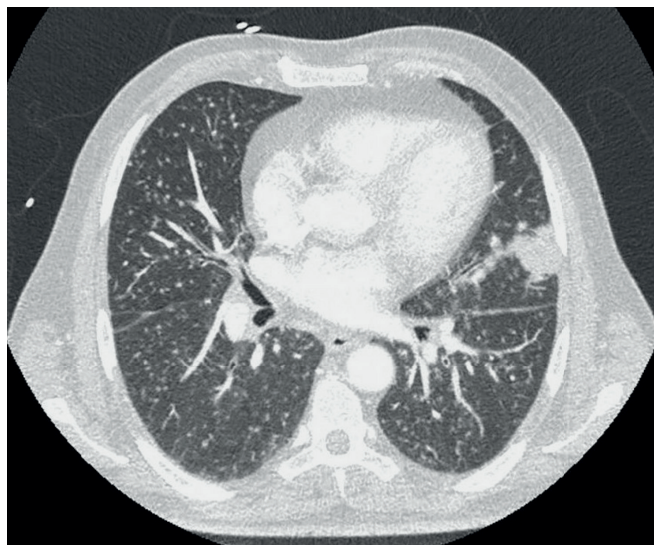
Dossier 5 – Question 12



Questions isolées – Question 9



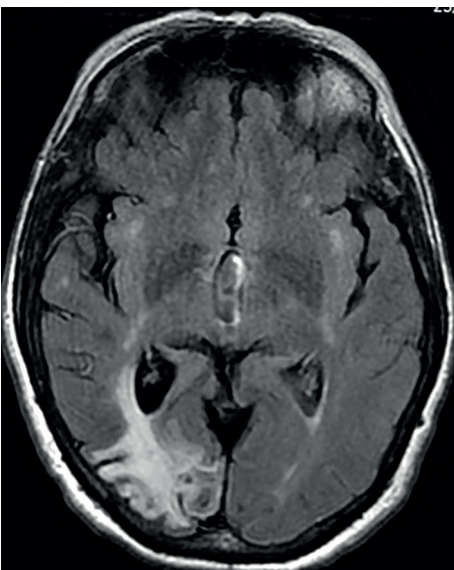
Questions isolées – Question 84



Dossier 4 – Question 4



Questions isolées – Question 10



Dossier 15 – Question 4



Dossier 9 – Question 10

| | |
|--|------------------------|
| Volume de l'éjaculat | 3 mL (N:1,5-5) |
| Concentration en spermatozoïdes | 4 millions / mL (N>15) |
| Formes mobiles progressives | 10 % (N>32) |
| Formes typiques | 1 % (N>4) |
| Formes vivantes | 69 % (N>58) |
| Agglutinats | Absence |
| Leucocytes | Absence |

Dossier 7 – Question 1

Prélèvement cortico-médullaire de 15 mm de long en 1 fragment dont 8 mm de corticale.
21 glomérules tous perméables. Colorations : Trichrome de Masson, Jones, PAS, HES.

Tous les glomérules sont pathologiques avec une prolifération extracapillaire cellulaire récente sous forme de croissants avec le plus souvent nécrose fibrinoïde. Dans les secteurs préservés, les glomérules ont des tiges mésangiales fines. Les lumières capillaires sont libres. Les parois glomérulaires sont fines et souples. Il n'y a pas de prolifération endocapillaire.

Le parenchyme est parfois oedémateux.

Les tubes sont souvent en souffrance cellulaire avec un épithélium cubique ou endothéliforme avec effacement nucléaire et disparition de la bordure en brosse. Quelques mises à nu des membranes basales tubulaires. Présence de cellules épithéliales flottant dans la lumière et de très nombreux cylindres hématisés.

Les artérioles juxtaglomérulaires et artères interlobulaires sont normales.

La médulla contient de très nombreux cylindres hématisés.

Immunofluorescence : prélèvement de 12 mm de long en 1 fragment. 6 glomérules perméables.

- IgA : -
- IgG : -
- IgM : -
- C3 : -
- C1q : -
- Albumine : -

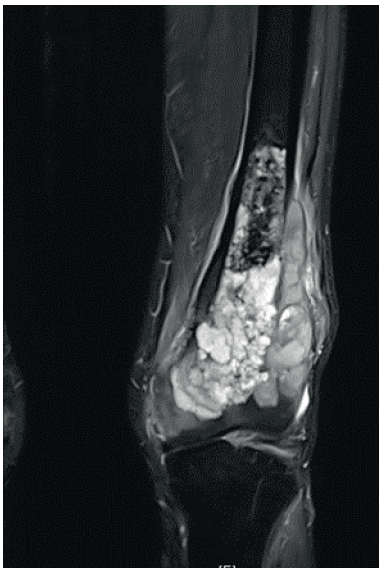
Dossier 12 – Question 8

| FORMULE LEUCOCYTAIRE | | |
|-----------------------------|---------------------------|---------------|
| Polynucléaires Neutrophiles | 92.0 % | |
| Soit | 25.87 x10 ⁹ /l | (2.00 - 7.50) |
| Polynucléaires Eosinophiles | 0.0 % | |
| Soit | 0.00 x10 ⁹ /l | (0.00 - 0.50) |
| Polynucléaires Basophiles | 0.0 % | |
| Soit | 0.00 x10 ⁹ /l | (<0.20) |
| Lymphocytes | 3.0 % | |
| Soit | 0.84 x10 ⁹ /l | (1.50 - 4.00) |
| Monocytes | 3.0 % | |
| Soit | 0.84 x10 ⁹ /l | (0.15 - 1.00) |

Dossier 12 – Question 12



Questions isolées – Question 8



Questions isolées – Question 28



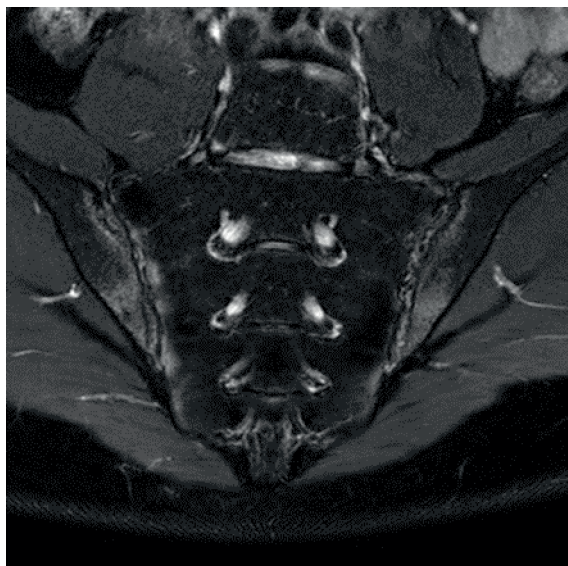
Dossier 16 – Question 1



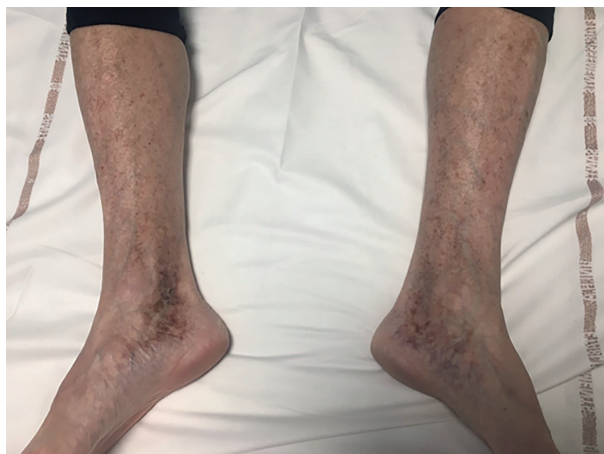
Dossier 8 – Question 1



Dossier 5 – Question 13



Questions isolées – Question 36



Questions isolées – Question 82



Questions isolées – Question 46



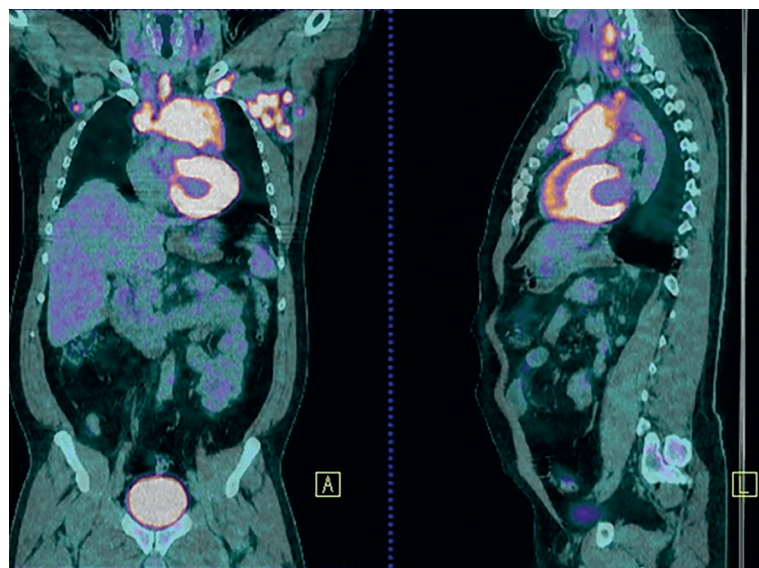
Dossier 12 – Question 13

| | | |
|----------------------------------|-------------|---------------|
| Urée (sang) | 20.8 mmol/l | (2.5 - 7.0) |
| Méthode enzym. uréase | | |
| Créatinine (sang) | 350 µmol/l | (62 - 106) |
| Cinétique color. Jaffé compensée | | |
| Protéines (Sang) | 58 g/l | (67 - 82) |
| Colorimétrie -réactif du biuret | | |
| Balance ionique | -6.10 | |
| -5 à +5 | | |
| Trou anionique | 21 | |
| Calcium (sang) | 2.46 mmol/l | (2.10 - 2.65) |

Dossier 12 – Question 4



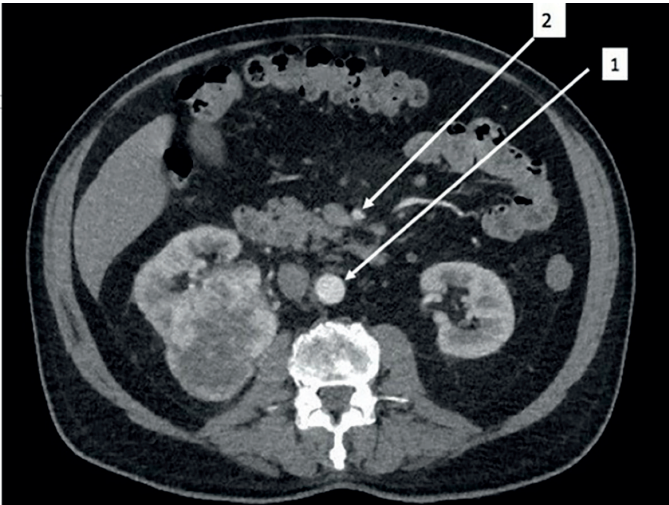
Dossier14 – Question 4



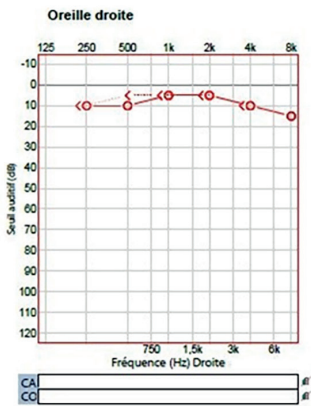
Dossier10 – Question 5

| Recherche d'anticorps anti-cytoplasme des polynucléaires neutrophiles (ANCA) | | | |
|--|--------------------------------|-----------|-------|
| Conclusion | Fluorescence cytoplasmique | | |
| Lames INOVA, IL | | | |
| Anti-MPO | <3 U/ml | | (<20) |
| Technique de chemiluminescence (BIO-FLASH, IL) | | | |
| Anti-PR3 | | 1050 U/ml | (<20) |
| Technique de chemiluminescence (BIO-FLASH, IL) | | | |
| Conclusion | c-ANCA à spécificité anti-PR3. | | |

Dossier12 – Question 6



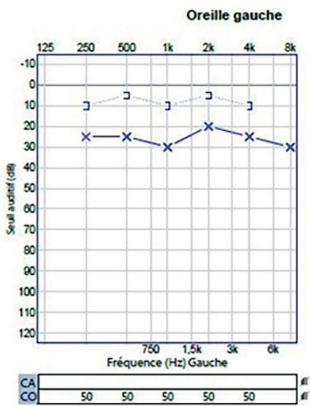
Dossier 1 – Question 3



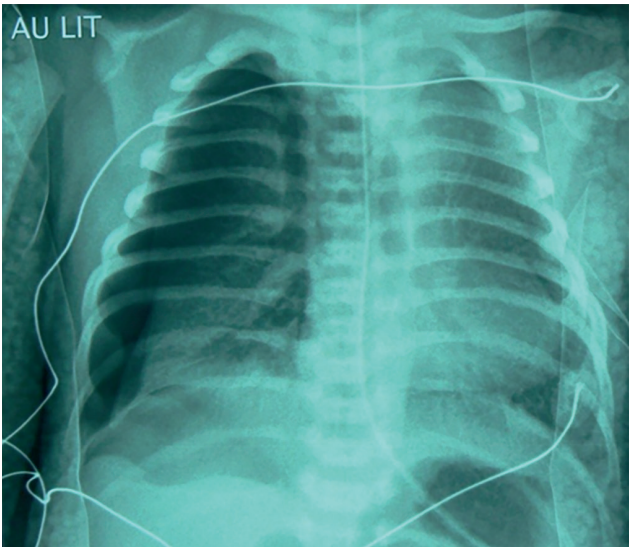
AUDIOMETRIE TONALE

| | PTA (dB HL) / IA (%) | | |
|--------|----------------------|----|----|
| | CA | CO | IA |
| Droite | 7 | 5 | |
| Gauche | 25 | 7 | |

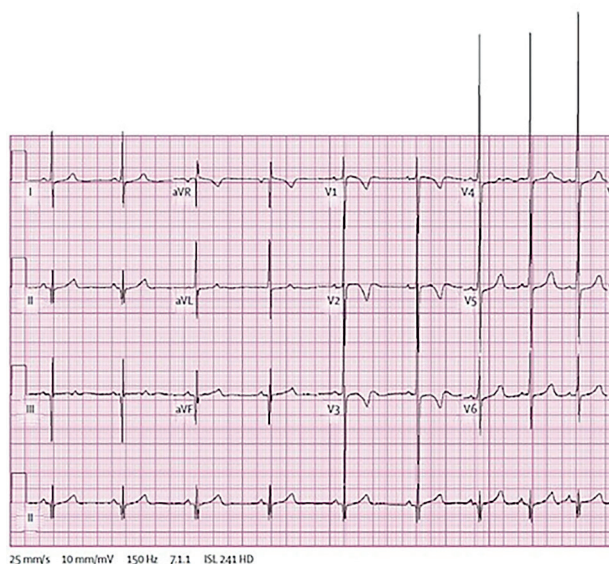
| Multi Weber | | | | | | | |
|-------------|-----|-----|----|------|----|----|----|
| 250 | 500 | 750 | 1k | 1.5k | 2k | 3k | 4k |
| | | | | | | | |



Dossier 9 – Question 5



Dossier 2 – Question 11



Dossier 1 – Question 9

Régime général tableau 40

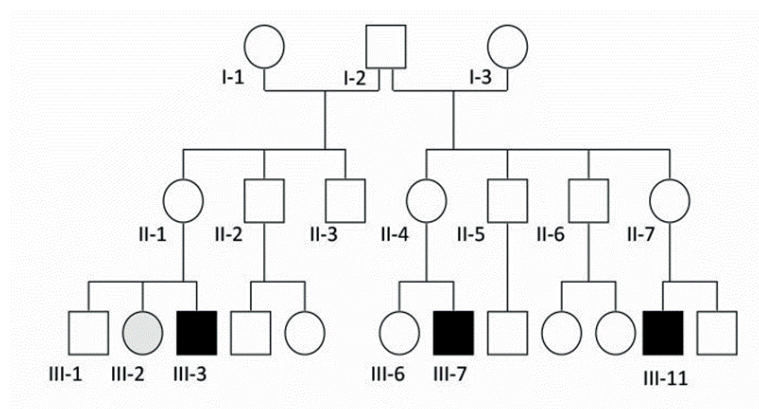
Maladies dues aux bacilles tuberculeux et à certaines mycobactéries atypiques (*Mycobacterium avium/intracellulare*, *Mycobacterium kansasii*, *Mycobacterium xenopi*, *Mycobacterium marinum*, *Mycobacterium fortuitum*)

Tableaux équivalents : RA 16

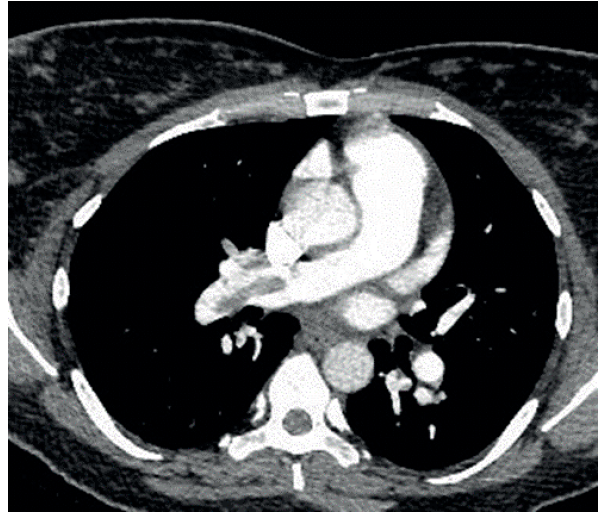
Date de création : Décret du 26/12/1957 | Dernière mise à jour : Décret du 06/06/2014

| DÉSIGNATION DES MALADIES | DÉLAI DE PRISE EN CHARGE | LISTE LIMITATIVE DES TRAVAUX SUSCEPTIBLES DE PROVOQUER CES MALADIES |
|---|--------------------------|--|
| <p>-B-</p> <p>Affections dues à <i>Mycobacterium tuberculosis</i>, <i>Mycobacterium bovis</i>, <i>Mycobacterium africanum</i> :</p> <ul style="list-style-type: none"> - infection tuberculeuse latente ; - tuberculose pulmonaire ou pleurale ; - tuberculose extra thoracique. <p>L'infection tuberculeuse latente sera attestée par l'évolution des tests tuberculiniques (IDR et/ou IGR). L'étiologie des autres pathologies devra s'appuyer, à défaut de preuves bactériologiques, sur des examens anatomo-pathologiques ou d'imagerie, ou à défaut, par traitement d'épreuve spécifique.</p> | 6 mois | <p>-B-</p> <p>Travaux de laboratoire de bactériologie.</p> <p>Travaux effectués par le personnel de soins et assimilé, de laboratoire, d'entretien, de service ou des services sociaux, mettant le personnel au contact de produits contaminés ou de malades dont les examens bactériologiques ont été positifs.</p> |

Dossier 4 – Question 11



Questions isolées – Question 97



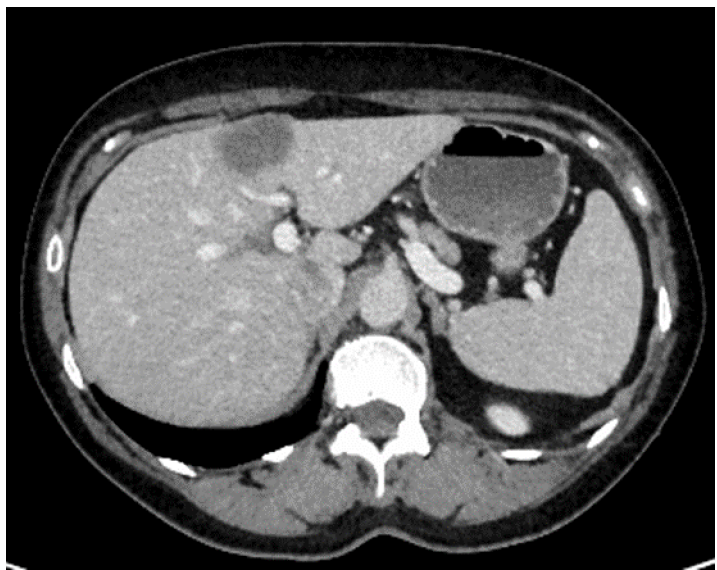
Dossier 2 – Question 13



Dossier 12 – Question 13



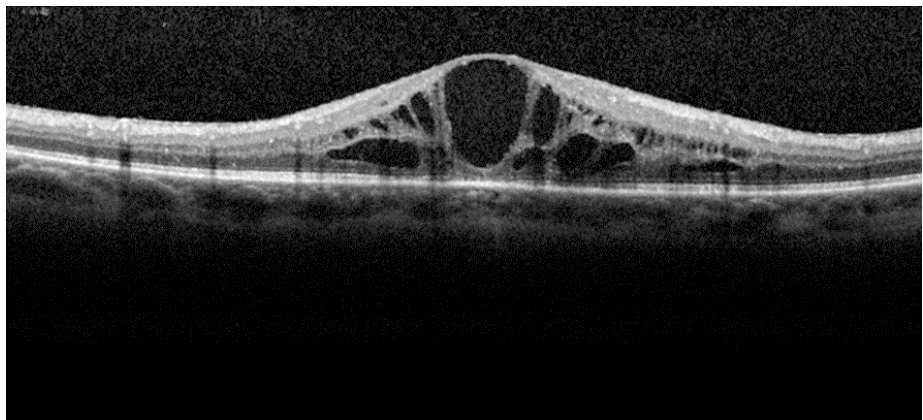
Dossier 9 – Question 4



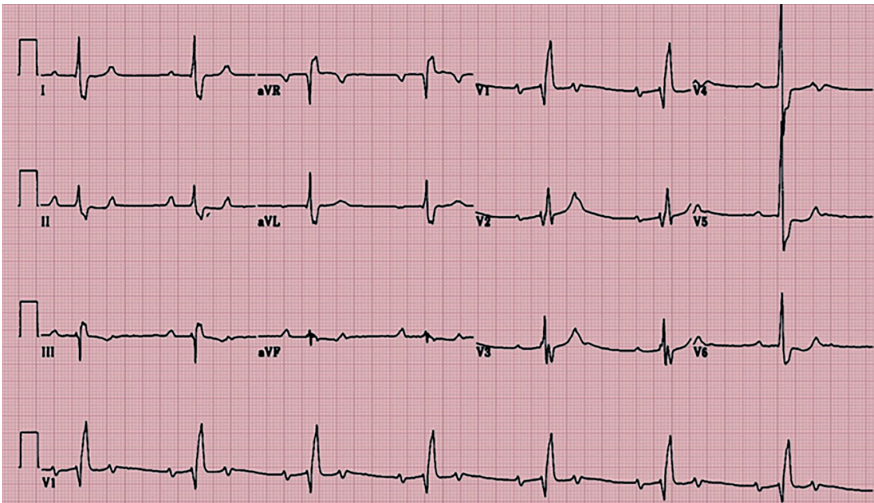
Dossier 8 – Question 14



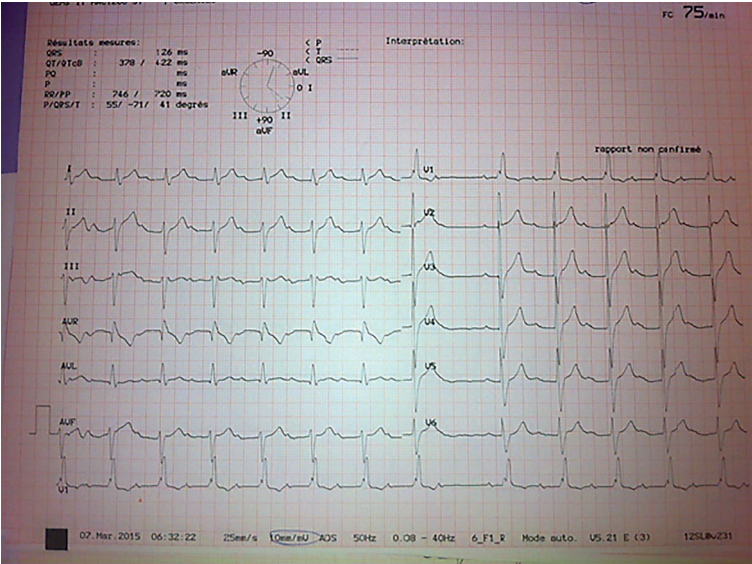
Dossier 5 – Question 13



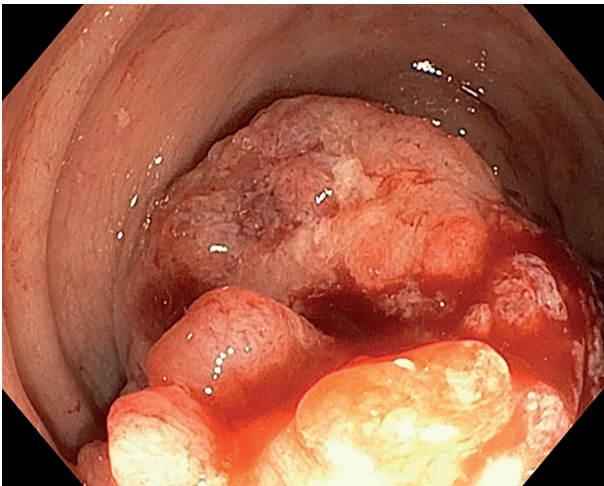
Dossier 11 – Question 12



Questions isolées – Question 85



Dossier 3 – Question 11



Dossier 8 – Question 4



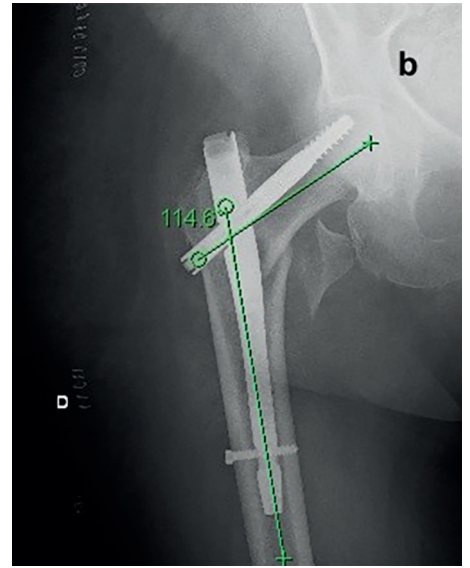
Dossier 12 – Question 11



Dossier 6 – Question 3

| | Mesures | Valeurs prédites | % de la valeur prédite |
|----------|---------|------------------|------------------------|
| CVF | 2.96 | 3.42 | 116 |
| VEMS | 2.52 | 2.48 | 98 |
| VEMS/CVF | 79 | 73 | |
| VR | 1.75 | 1.56 | 89 |
| CPT | 4.90 | 4.98 | 102 |
| DLCO | | | 51 |
| DLCO/VA | | | 50 |

Dossier 4 – Question 13



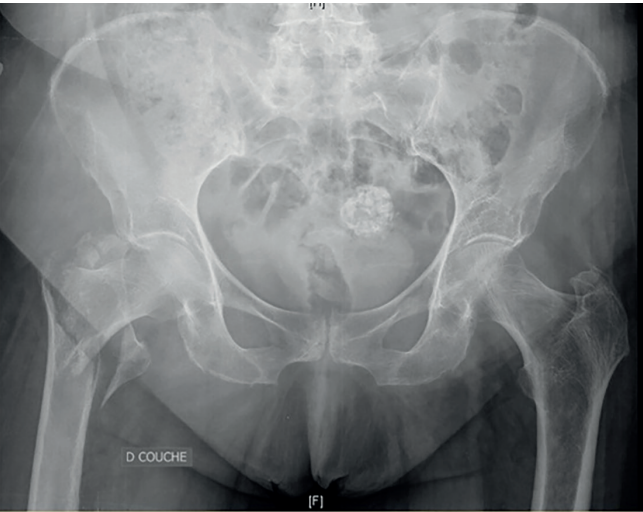
Dossier 5 – Question 12



Dossier 12 – Question 11



Questions isolées – Question 38

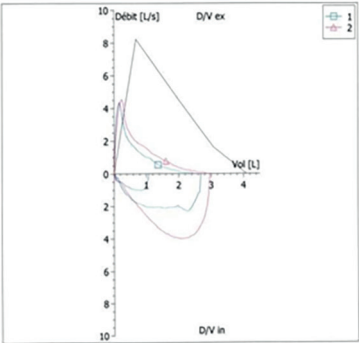


Dossier 5 – Question 6

| ELECTROPHORESE DES PROTEINES SERIQUES | | | |
|---------------------------------------|-------------------------------------|---------------|--|
| Protéines sériques | 57 g/l | (64 - 83) | |
| Colorimétrie | | | |
| Albumine/Globulines | 0.463 | | |
| Albumine | 31.6 % | (55.8 - 66.1) | |
| Albumine | 18.0 g/l | (37 - 50) | |
| Alpha 1 globulines | 16.3 % | (2.9 - 4.9) | |
| Alpha 1 globulines | 9.3 g/l | (1.9 - 3.8) | |
| Alpha 2 globulines | 19.0 % | (7.1 - 11.8) | |
| Alpha 2 globulines | 10.8 g/l | (4.7 - 9) | |
| Bêta 1 globulines | 5.7 % | (4.7 - 7.2) | |
| Bêta 1 globulines | 3.2 g/l | (3.2 - 5.5) | |
| Bêta 2 globulines | 7.7 % | (3.2 - 6.5) | |
| Bêta 2 globulines | 4.4 g/l | (2.1 - 5) | |
| Gamma globulines | 11.2 g/l | (7.4 - 14.3) | |
| Commentaire | Hypo albuminémie | | |
| Commentaire | Hyper alpha1 et alpha2 globulinémie | | |
| Gamma globulines | 19.7 % | (11.1 - 18.8) | |

Dossier 12 – Question 4

| COURBES DEBIT-VOLUME | | | | | | |
|----------------------|-------|------|------|-------|-----------|-----------|
| Substance | | Pré | Théo | %Théo | POST | D%Pos |
| CVF | [L] | 2.44 | 4.09 | 59.6 | ventoline | 2.83 16.1 |
| VEMS | [L] | 1.34 | 3.24 | 41.4 | | 1.60 19.0 |
| VEMS/CVF | [%] | 38 | 77 | 49.8 | | |
| VEMS/CVF | [%] | 55 | | | 56 | 2.5 |
| DEP | [L/s] | 4.33 | 8.24 | 52.6 | 4.52 | 4.3 |
| DEM 75 | [L/s] | 1.60 | 7.26 | 22.0 | 1.89 | 18.4 |
| DEM 50 | [L/s] | 0.71 | 4.38 | 16.2 | 0.91 | 27.5 |
| DEM 25 | [L/s] | 0.21 | 1.64 | 12.8 | 0.23 | 9.5 |
| DEM 25/75 | [L/s] | 0.53 | 3.52 | 14.9 | 0.64 | 22.7 |



Questions isolées – Question 5



Questions isolées – Question 35



Questions isolées – Question 7 (photo 2)

VOLUMES PULMONAIRES

| Substance | | Mesuré | Théo | Limite | %Théo |
|-----------|-----|--------|------|--------|-------|
| CVL | [L] | 2.87 | 3.87 | 2.95 | 74 |
| VGT | [L] | 2.44 | 3.70 | 2.71 | 66 |
| VR Pleth | [L] | 1.37 | 2.76 | 2.08 | 50 |
| CPT | [L] | 4.24 | 6.90 | 5.75 | 61 |
| VR/CPT | [%] | 32 | 44 | 35 | 73 |

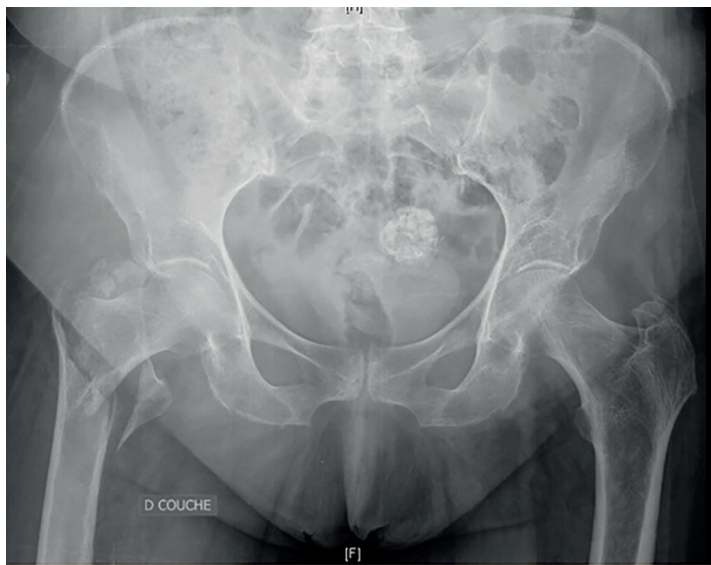
COURBES DEBIT-VOLUMES

| | | | | | |
|-----------|-----|------|------|------|-----|
| CVF | [L] | 2.84 | 3.74 | 2.74 | 76 |
| VEMS | [L] | 2.47 | 2.80 | 1.97 | 88 |
| VEMS/ CVL | [%] | 86 | 73 | 62 | 117 |
| VEMS/ CVF | [%] | 87 | | | |

Questions isolées – Question 8



Questions isolées – Question 7 (photo 1)



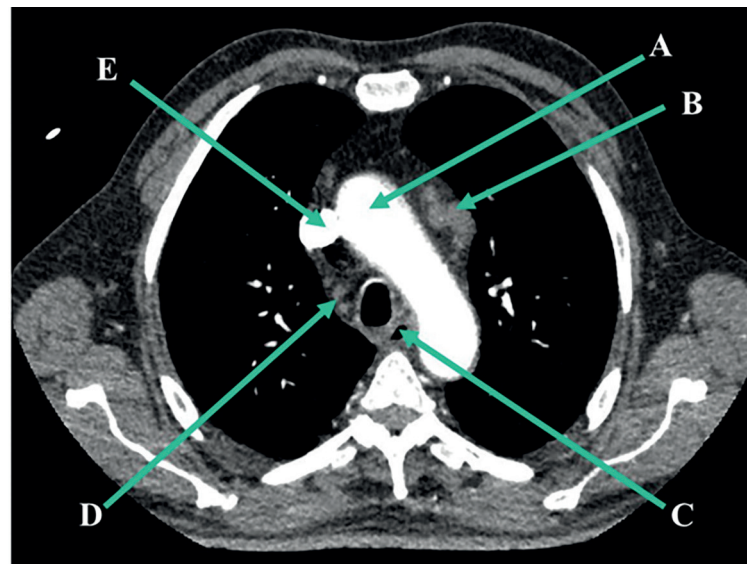
Dossier 5 – Question 5



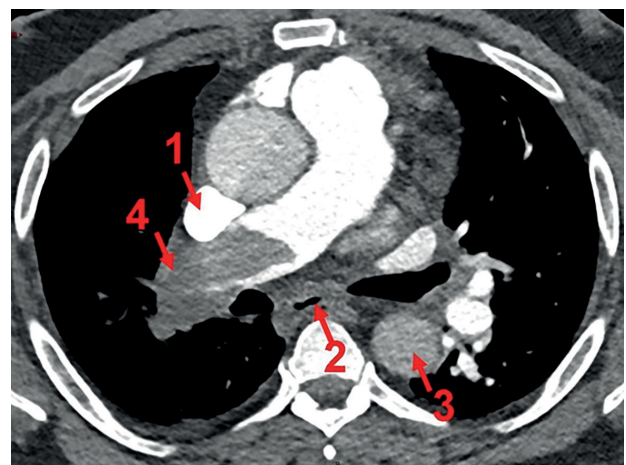
Questions isolées – Question 31



Dossier 2 – Question 13



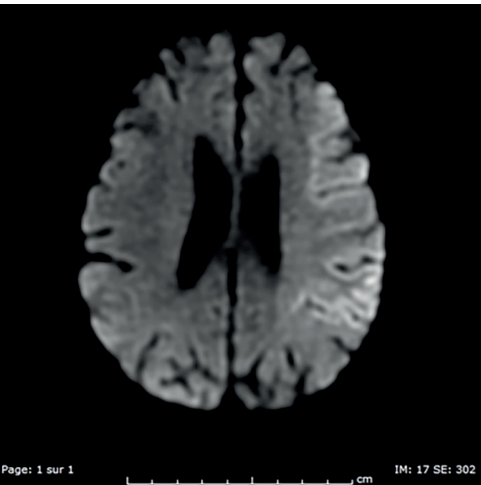
Dossier 4 – Question 3



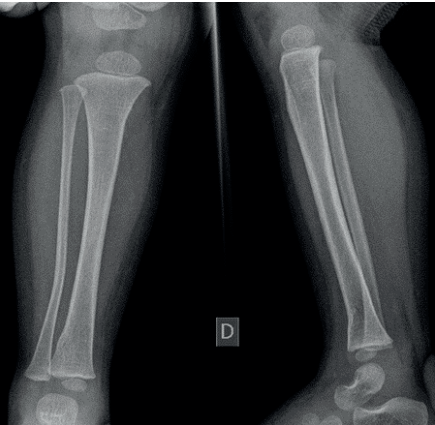
Questions isolées – Question 3

| | | |
|-----------------------------|--------------------------------|---------------------------|
| NUMÉRATION | | |
| Leucocytes | | 21.77 x10 ⁹ /l |
| Hématies | | 3.08 x10 ¹² /l |
| Hémoglobine | | 8.0 g/dl |
| Hématocrite | | 23.3 % |
| VGM | | 75.6 fl |
| TCMH | | 26.0 pg |
| CCMH | | 34.3 g/dl |
| Plaquettes | | 633 x10 ⁹ /l |
| Commentaire | Résultats vérifiés sur frottis | |
| FORMULE LEUCOCYTAIRE | | |
| Polynucléaires Neutrophiles | | 83.0 % |
| Soit | | 18.07 x10 ⁹ /l |
| Polynucléaires Eosinophiles | | 5.0 % |
| Soit | | 1.09 x10 ⁹ /l |
| Polynucléaires Basophiles | | 0.0 % |
| Soit | | 0.00 x10 ⁹ /l |
| Lymphocytes | | 5.0 % |
| Soit | | 1.09 x10 ⁹ /l |
| Monocytes | | 3.0 % |
| Soit | | 0.65 x10 ⁹ /l |
| Métamyélocytes Neutrophiles | | 1 % |
| Myélocytes Neutrophiles | | 2 % |
| Promyélocytes | | 1 % |
| Anisocytose | + | |

Dossier12 – Question 3



Dossier15 – Question 4



Questions isolées – Question 47



Questions isolées – Question 31